

JAAARVERSLAG 2022

FAIRTRADE NEDERLAND



Inhoudsopgave

Voorwoord	03
Marktontwikkelingen	04
Thema's 2022	07

Ontwikkelingen per categorie:

• Bananen	11
• Cacao	12
• Koffie	14
• Katoen	17
Campagnes	18
Fairtrade Community	20
Verslag van de directie	22
Vooruitblik & Thema's 2023	25
Verslag van de Raad van Toezicht	28
Financieel beleid	31
Risicobeleid	33
Financiële rapportage	36

Colofon	46
---------------	----



Voorwoord

Impact? Met een vraagteken omdat mensen vaak benieuwd zijn naar de impact van Fairtrade. **Impact!** Met een uitroepteken omdat elke Fairtrade supporter zich dag in dag inzet om impact te maken voor mens en klimaat, wat ook in 2022 weer succesvol is geweest.

Impact is het meest concreet in de vorm van de jaarlijkse Fairtrade premiebijdrage. Over 2022 bedroeg deze € 9,2 miljoen, een stijging van 16% t.o.v. 2021. Dit bedrag is direct via inkopende partijen aan de 1.930 Fairtrade coöperaties en premie comités betaald. De meer dan 2 miljoen boeren en werknemers van deze coöperaties en plantages beslissen gezamenlijk hoe de premie besteed wordt. Het gaat hierbij vaak om duurzame bedrijfsontwikkeling voor boeren, zoals verbetering van productiviteit, kwaliteit en infrastructuur. Voor werknemers op plantages komt de Fairtrade premie ten goede aan gemeenschapsprojecten zoals onderwijs en gezondheidszorg. Met de uitbetaling van de premie wordt duurzame productie voor zowel mens als klimaat gestimuleerd. Daarnaast biedt de Fairtrade minimumprijs coöperaties en plantages een vangnet tijdens perioden van lage wereldmarktprijzen.

Impact vertaalt zich ook in een betere toegang tot de wereldhandelsmarkt voor alle Fairtrade gecertificeerde organisaties. Daarnaast wordt er positieve impact gemaakt op het milieu en daarmee ook op de boeren die te maken hebben met een veranderend klimaat. Zij moeten hierop inspelen om het milieu te beschermen maar ook om hun productie in de toekomst veilig te stellen. Om onder Fairtrade voorwaarden te mogen verkopen, moeten boeren o.a. de bodem- en waterkwaliteit verbeteren, plagen bestrijden, schadelijke pesticiden vermijden en afval beheren.

Impact komt ook tot uiting in de programma's die worden uitgevoerd. Deze zijn erop gericht om vanuit de lokale context ontwikkeling in te zetten. Er worden mooie resultaten geboekt. Zo is het Fairtrade Afrika Gender programma omarmd door de overheid van Ivoorkust. Het Dynamic Agroforestry Program Sankofa in Ghana leidt tot gezondere bomen en meer inkomsten voor boeren door het verbouwen van andere producten (diversificatie strategie).

Impact willen we daarnaast bereiken door lobby en beleidsbeïnvloeding op onderwerpen die belangrijk zijn voor coöperaties en plantages. Niet alleen doen we dit in Nederland maar samen met alle Fairtrade organisaties wereldwijd.

Impact maken doen we samen! Daarom bedanken wij alle licentiehouders en stakeholders die met Fairtrade samen impact hebben geleverd. En roepen wij bedrijven die niet met Fairtrade samenwerken op om de handschoen op te pakken en met ons samen te verkennen hoe ook zij impact kunnen maken. Tenslotte wil ik alle Fairtrade collega's bedanken en complimenteren met de geweldige prestatie die zij in 2022 hebben neergezet!

**Alleen samen maken we
de wereld eerlijk!**



**Peter d'Angremond,
Directeur Fairtrade
Nederland**





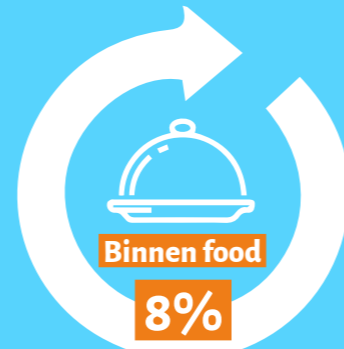
Marktontwik- kelingen

Overview marktontwikkelingen

**IN 2022 NAMEN DE
VERKOPEN VAN PRODUCTEN
MET HET FAIRTRADE
KEURMERK IN NEDERLAND
TOE MET 6%.**



groei +6%



Boeren en werknemers ontvingen € 9,2 miljoen Fairtrade premie, een stijging van 16% t.o.v. 2021. Dit is vooral te danken aan de groei in cacao en bananen.

KOFFIE

Verkocht in 2022

5.006.000 kg

Verkocht in 2021¹

5.136.000 kg

daling -2%

Koffie laat op jaarbasis een lichte daling zien. De impact van diverse kostenstijgingen voor bedrijven zet duurzaamheidskeuzes onder druk.



**GOED VOOR € 2.457.000
FAIRTRADE PREMIE**

Verkoop Fairtrade producten:

BANANEN

Verkocht in 2022

39.408.000 kg

Verkocht in 2021

36.081.000 kg

groei +9%

De categorie Bananen laat dit jaar een mooie stijging zien. Voor een groot deel komt dit door organische groei in retail. Nieuw zijn de Junior Bananen bij Aldi.



**GOED VOOR € 2.055.000
FAIRTRADE PREMIE**



KATOEN

Verkocht in 2022

1.133.000 stuks

Verkocht in 2021

1.106.000 stuks

groei +2%

Katoen is een nieuw speerpunt voor Fairtrade Nederland en laat een kleine groei in stuks zien.



**GOED VOOR € 89.000
FAIRTRADE PREMIE**



CACAO

Verkocht in 2022

25.781.000 kg

Verkocht in 2021

23.789.000 kg

groei +8%

Cacao blijft in de lift en laat bij de meeste klanten een volumestijging zijn. Nieuw is het merk Johnny Doodle, dat volledig voor Fairtrade cacao kiest.



**GOED VOOR € 3.800.000
FAIRTRADE PREMIE**



Nieuw op de markt

Aldi Junior Bananen



Zusss T-shirts



Verkade koek



PLUS Tony's Open Chain Chocoladerepen



Ben en Jerry's Chocolatey Love A-Fair



Guylian



Deze producten met het Fairtrade logo werden geïntroduceerd in 2022

Lidl Way to Go Koffiebonen



PLUS Snoeptomaten



Johnny Cashew



Johnny Doodle Chocolade



Lidl Bedrijfskleding



Thema's 2022

Thema's 2022



LEEFBAAR INKOMEN

LAGE PRIJZEN, HOGE KOSTEN. BOEREN HEBBEN HET ZWAARDER DAN OOI.

De inflatie waar we wereldwijd mee kampen zorgt ervoor dat de prijzen van dagelijkse levensbehoeften flink zijn gestegen. Juist in Afrika, Latijns-Amerika en Azië, waar bijvoorbeeld cacao- en koffieboeren toch al moeite hebben om rond te komen, dreigen boeren alleen maar verder de armoede in te worden gedreven. En armoede is de belangrijkste oorzaak voor grote problemen als kinderarbeid en ontbossing.

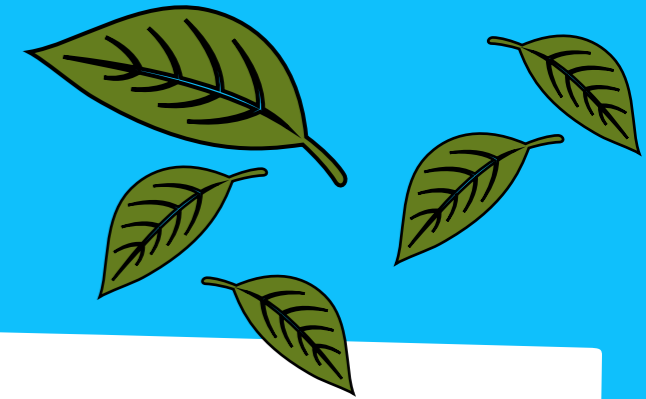
EERLIJKE PRIJS ALS CRUCIAAL ONDERDEEL VAN FAIRTRADE'S LEEFBAAR INKOMEN STRATEGIE

Met behulp van programma's en projecten doen boeren hun best om productiever te worden, duurzamer te produceren, kinderarbeid aan te pakken en om meerdere inkomensbronnen aan te boren. Die investeringen zijn belangrijk, maar missen hun doel als inkooppraktijken van het bedrijfsleven niet verbeteren. Goede inkooppraktijken, waaronder een eerlijke prijs, maar ook afspraken met boeren over inkoop voor de lange termijn, zijn absolute voorwaarden voor duurzame ketens.

Fairtrade onderscheidt zich al jaren met haar niet-onderhandelbare handelsvoorwaarden: de Fairtrade minimumprijs om boeren een vangnet te bieden tegen lage wereldmarktprijzen én de aanvullende, niet-onderhandelbare, Fairtrade premie. Die minimumprijs voorwaarden zijn een eerste stap op weg naar een beter inkomen. Daarnaast ontwikkelde Fairtrade, als onderdeel van de leefbaar inkomen strategie een methode om de prijs te berekenen die boeren in staat stelt een leefbaar inkomen te verdienen: de leefbaar inkomen referentieprijz (LIRP). De methode houdt rekening met belangrijke variabelen als de omvang van de boerderij, de diversificatie van de gewassen, de productiviteit, de productiekosten, de beschikbare arbeid, de omvang van het huishouden en het inkomen per gezin. Het betalen van de referentieprijzen is vrijwillig, maar wél noodzakelijk om echte duurzaamheid voor mens en klimaat te realiseren.

GELIJK SPEELVELD

We zijn trots op de Nederlandse bedrijven die de eerste stap met Fairtrade hebben gemaakt op weg naar leefbare inkomens. Daarnaast zijn er inmiddels diverse merken en retailers die de vrijwillige leefbaar inkomen referentieprijz hebben omarmd. Deze koplopers laten zien dat het betalen van een eerlijke prijs aan boeren wel degelijk mogelijk is en haar vruchten afwerpt. Veel bedrijven benoemen echter ook de noodzaak van een gelijk speelveld om een stap richting betere inkooppraktijken te kunnen nemen. Wettelijke kaders voor de aanpak van milieuschade en schendingen van mensenrechten in internationale ketens worden dan ook als een belangrijke ontwikkeling gezien. Fairtrade maakt zich er hard voor dat leefbare inkomens worden opgenomen in de wetgeving als het gaat om mensenrechten en milieu, in duurzaamheidsprogramma's en sectorale samenwerkingen. Het is essentieel dat leefbaar inkomen voor boeren de norm wordt in handel, in plaats van de uitzondering.



LEEFBAAR LOON

MEER AANDACHT

De aandacht voor het thema leefbaar loon blijft toenemen. Dat is een positieve ontwikkeling want de behoefte aan een leefbaar loon voor werknemers is dringender dan ooit. Werknemers op plantages en in fabrieken behoren nog steeds tot de meest kwetsbare groepen in de wereldhandel. Er is een toenemende vraag naar instrumenten en methodes die helpen om stappen te zetten op weg naar een leefbaar loon.

MINIMUMPRIJS & PREMIE

Bij Fairtrade wordt naast een minimumprijs ook een vastgestelde premie betaald aan werknemers. Minimumprijs en premie zijn Fairtrade specifieke instrumenten die het inkomen van werknemers verbeteren. Zo wordt de Fairtrade premie gebruikt om leningen aan werknemers te verstrekken (bijv. om kleine ondernemingen op te zetten). Daarnaast gebruiken werknemers de premie om eten en schoolbenodigdheden te kopen, scholen en gezondheidscentra mee te bouwen en voor studiebeurzen. Uitgaven die anders niet betaald zouden kunnen worden of waarvoor het loon van de werknemer wordt ingezet.

WE ALL HAVE A ROLE TO P(L)AY!

Fairtrade en IDH werkten ook in 2022 samen om meer resultaten op leefbaar loon en leefbaar inkomen te kunnen behalen. Beide organisaties zetten zich in om de kloof naar leefbaar loon en inkomen te dichten. Ze ondersteunen onderzoek, kwantificeren basislonen en referentieprijzen voor leefbaar inkomen, ontwikkelen tools en roadmaps en proberen mensen en bedrijven te beïnvloeden de juiste keuzes te maken. In 2022 zijn de gesprekken gestart om (een deel van) de premie en de extra vrijwillige betalingen die bedrijven doen, op te nemen in de salaris matrix tool van IDH.

Op de IDH Leefbaar Loon Summit werd Fairtrade Nederland gevraagd de sessie 'We all have a role to p(l)ay!' te organiseren. Hierin ging een interessant panel bestaande uit een vertegenwoordiger vanuit retail, ambtelijke vertegenwoordiging van Ecuador, Colombia en het Fairtrade producentennetwerk CLAC de discussie aan over de vraag hoe al die partijen kunnen bijdragen aan een leefbaar loon. Certificering speelt een belangrijke rol op weg naar een leefbaar loon, volgde uit IDH's Call to Action. Dit is geïllustreerd aan de hand van het leefbaar loon werk dat COOP en Fairtrade Zwitserland hebben opgepakt. Het is als best practice op de website van IDH opgenomen.

INZET LICENTIEHOUDERS

Met diverse licentiehouders zijn we onderweg naar leefbare lonen. Dit zijn intensieve trajecten die vertrouwen en tijd kosten, maar stapsgewijs resultaat opleveren. Zo zijn we samen met Superunie, Bogawantalawa en IDH weer een stap verder in ons leefbaar loon theeproject in Sri Lanka. Inmiddels zijn de officiële audits van de salarismatrixen van 2021 met goed gevolg afgerond. Hierdoor hebben we nu een helder beeld van de loonsituatie. Samen denken we nu na over mogelijke vervolgstappen. Ook is Johnny Cashew - naast actief op het gebied van leefbaar inkomen voor de cashew boeren - ook geïnteresseerd in de loonsituatie van de cashew werknemers in Tanzania. Afgelopen jaar hebben we hen daarom in contact gebracht met een lokale vakbond om dit te bespreken. Ook is er gestart met het in kaart brengen van de actuele lonen met behulp van de salarismatrix.

AUDIT FLOCERT

Onze auditing en verificatie partner FLOCERT heeft een leefbaar loon verificatie audit service ontwikkeld voor degenen die de salaris matrix tool gebruiken om actuele lonen in kaart te brengen. Deze service bestaat uit een pre-assessment (off-site) van de aangeleverde matrices en een (on-site) audit van de salaris matrices. En bevat ook de mogelijkheid tot verificatie van de extra betalingen die worden gedaan om het loongat te dichten over afgenomen volumes.

INITIATIEVEN VAKBONDEN

Alle ketenpartijen moeten aan de slag om de huidige lonen structureel te verhogen naar leefbare lonen en dit waar mogelijk vast te leggen in lokale cao's. Het is heel waardevol om met lokale vakbonden in gesprek te gaan.

Om dit te faciliteren lanceerde Fairtrade op de Internationale Dag van de Rechten van de Mens samen met CNV Internationaal een flyer met daarin concrete vragen over vakbondsvrijheid en sociale dialoog. Deze vragen kunnen handelaren, inkopers en retailers stellen, waardoor zij een beter beeld krijgen van de mensenrechtensituatie in hun productieketen. Het Voedingsmiddelenconvenant, FNV en Globalmarch ondersteunen dit initiatief.



HUMAN RIGHTS AND ENVIRONMENTAL DUE DILIGENCE (HREDD)

TRANSITIEFASE

De wereld bevindt zich in een transitiefase als het gaat om eigen verantwoordelijkheid nemen door bedrijven voor de risico's op mensenrechten- en milieuschendingen in de keten. Deze zogeheten gepaste zorgvuldigheidsprocessen, of *Human Rights and Environmental Due Diligence* (HREDD), waren tot op heden vrijwillig, maar worden binnenkort een verplichting voor bedrijven door wetgevingsinitiatieven op zowel nationaal¹ als EU-niveau². Fairtrade maakt zich in dit verband hard voor de positie van boeren en werknemers zodat de lasten om te voldoen aan deze wet- en regelgeving niet op hun schouders terechtkomen. Internationaal Maatschappelijk Verantwoord Ondernemen (IMVO) kreeg het afgelopen jaar opnieuw veel aandacht in Nederland. Daarnaast hadden we te maken met een nieuwe (VVD) minister op het dossier Buitenlandse Handel en Ontwikkelingssamenwerking (BHOS) en een tegenlobby van het bedrijfsleven voor minder ambitieuze wetgeving in Den Haag en Brussel.

SAMENWERKING & LOBBY

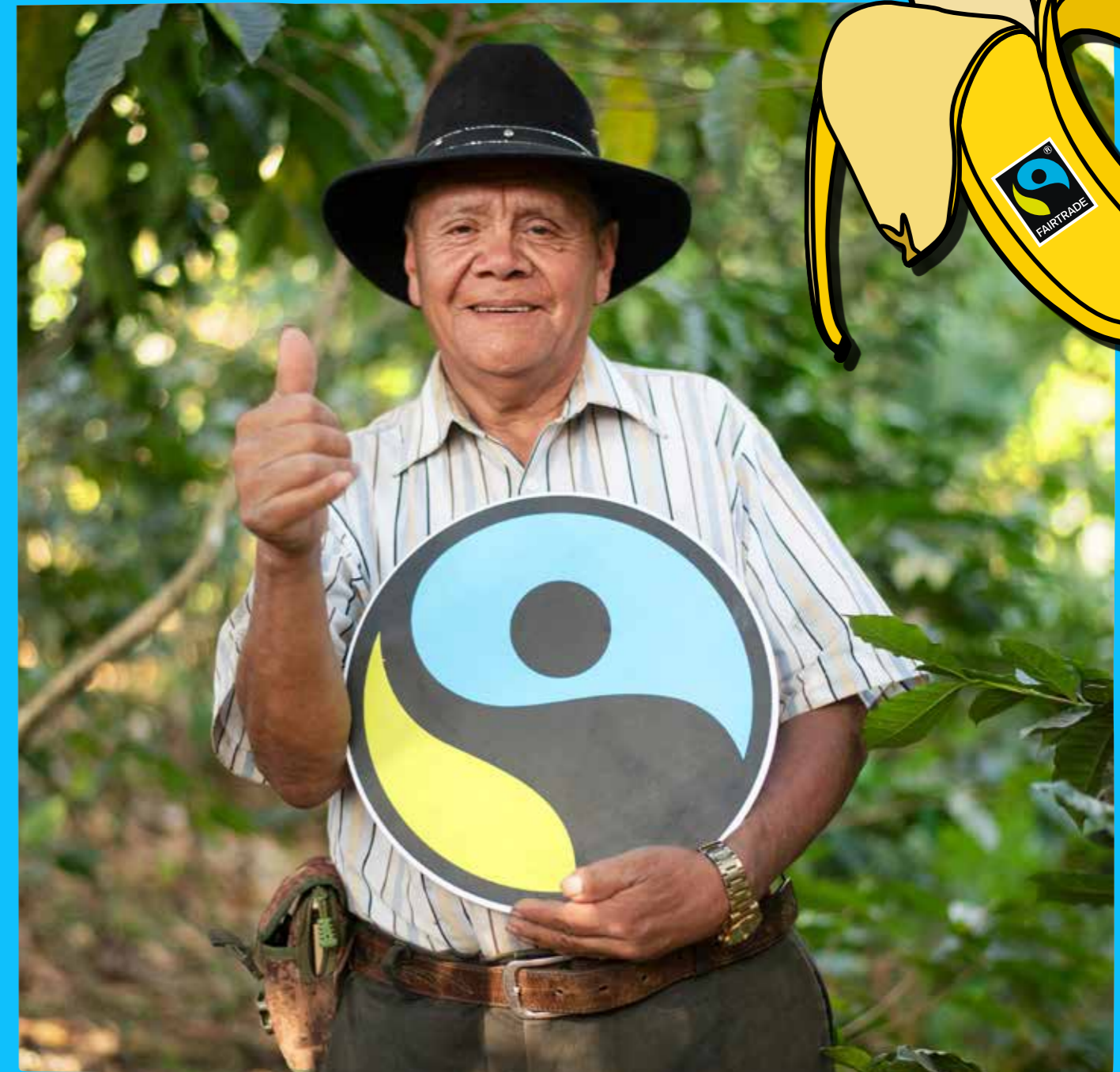
Samen met het MVO Platform, het Initiatief Duurzaam en Verantwoord Ondernemen (IDVO) en onze collega's van de Fair Trade Advocacy Office (FTAO) namen we vele initiatieven om tegengeluid te laten horen, boeren en werknemers centraal te stellen en wetgeving ambitieus en effectief te maken. Zo hebben we namens vele Fairtrade boeren en werknemers een brief geschreven aan de Europese Unie, om hun belangen in wetgeving niet te vergeten en publiceerden we de allereerste gids over HREDD voor kleinschalige boeren. Daarnaast is een ambitieus initiatiefwetsvoorstel m.b.t. verantwoord en duurzaam internationaal ondernemen door de ChristenUnie, PvdA, GroenLinks, SP, D66 en Volt (her)ingediend op 1 november 2022. Hiervoor heeft het MVO Platform een adviesrol vervuld. Het resultaat is een wetsvoorstel dat in lijn is met de OESO-richtlijnen voor multinationale ondernemingen, het internationale kader dat al sinds 2011 de norm is voor maatschappelijk verantwoord ondernemen. Fairtrade is wel blijven pleiten voor een nationale wet die effectief is voor boeren en werknemers, wat betekent dat ten minste verantwoorde inkooppraktijken door bedrijven zelf en het recht op een leefbaar inkomen zouden moeten worden opgenomen.

¹ Op 1 november 2022 is het herziene initiatiefwetsvoorstel Verantwoord en Duurzaam Internationaal Ondernemen ingediend bij de Tweede Kamer door de ChristenUnie, PvdA, GroenLinks, SP, D66 en Volt.

² EU Corporate Sustainability Due Diligence Directive (CSDDD), Corporate Sustainability Reporting Directive (CSRD), EU deforestation-free regulation (EUDR), EU Forced labour regulation.

FAIRTRADE WERKGROEP HREDD

Ook binnen het Fairtrade systeem zijn we bezig geweest met onszelf te ontwikkelen op HREDD beleid. Hierin speelt het Fairtrade Center of Excellence HREDD een cruciale rol. De internationale werkgroep HREDD kwam voor het eerst na de coronapandemie samen voor een 3-daagse vergadering in Brussel tijdens de FTAO advocacy marathon in oktober. Hierbij werd een actieve lobby richting Europarlementariërs gecombineerd met het intern leggen van de basis voor de rol van Fairtrade in relatie tot HREDD, een 'offer to business' op HREDD en de Fairtrade Risicokaart.





Ontwikkelingen per categorie

Ontwikkelingen per categorie

BANANEN

ONTWIKKELINGEN IN PRODUCTIELANDEN

In 2022 is de minimumprijs voor bananen verhoogd. Deze verschilt per productieland maar ligt gemiddeld rond \$ 11,75 voor 18,14 kg (standaard hoeveelheid bananen in een doos).

IN 2022 IS DE MINIMUMPRIJS VOOR BANANEN VERHOOGD

De nieuwe minimumprijs levert een gemiddelde opbrengststijging van 4,5% op voor boeren.

€11,75 MILJOEN

opbrengststijging 4,5%

voor boeren (mits verkocht onder Fairtrade voorwaarden) die nodig is om toegenomen kosten te compenseren.

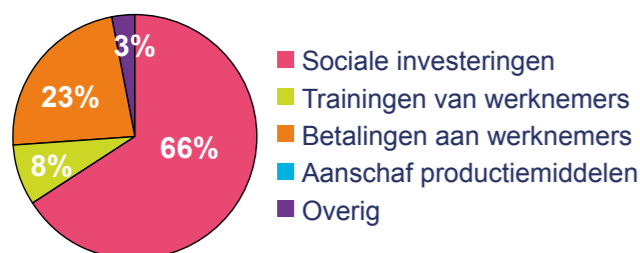
Kosten voor productie namen de afgelopen jaren een behoorlijke vlucht vanwege de steeds weer toegenomen kosten van productiemiddelen. Inmiddels zijn ten opzichte van 2021 de kosten van bijvoorbeeld kunstmest met ca. 70% toegenomen, brandstof met 39% en verpakkingsmateriaal met meer dan 20%. Ook zijn er toegenomen kosten vanwege de strijd tegen plantenziekten zoals Fusarium TR4.

TOEGENOMEN PREMIEBIJDRAGE

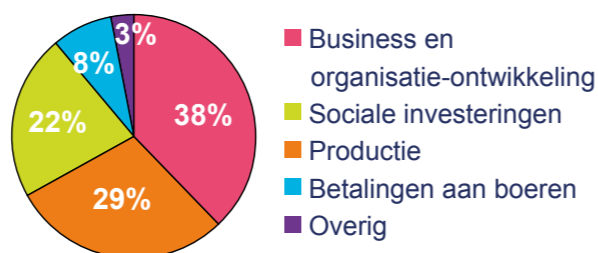
Dankzij de verkoop van Fairtrade bananen in Nederland ontvingen bananenboeren en plantage medewerkers in 2022 € 2.055.000 aan Fairtrade premie.

DEZE PREMIE WERD BESTEED AAN:

Premiebesteding bananenplantages:



Premiebesteding bananencoöperaties:



MARKTONTWIKKELINGEN

De categorie bananen laat een stijging van 9% zien in 2022. Deels komt dit door organische groei bij retail, waaronder Albert Heijn, Jumbo en Picnic. Verder blijft het bananen assortiment ook steeds uitbreiden. Zo heeft Aldi zogenaamde Junior Bananen geïntroduceerd.

Een groei van 9% laat zien dat zowel de consument als de retailer bewuster kiest voor eerlijkere bananen.

BELEID EN ADVOCACY



NAAR EEN LEEFBAAR LOON

Retail werkt toe naar een leefbaar loon in de bananensector. Samen zoeken wij naar wegen om de leefbaar loon commitment van Nederlandse retailers handen en voeten te geven. Er is een toenemende behoefte aan instrumenten en methodes om stappen te zetten op weg naar een leefbaar loon.

In 2022 is Fairtrade gestart met onderzoek hoe minimumprijs en premie een (financiële) bijdrage leveren aan het dichten van het loongat in Ghana en Colombia. De eerste resultaten van onderzoek zijn veelbelovend. Het blijkt dat de Fairtrade minimumprijs en premie substantieel bijdragen aan een hogere levensstandaard door bijvoorbeeld betere toegang tot onderwijs en gezondheidszorg. Zo blijkt dat in Colombia de ontvangen premie ruim \$ 88 per maand per werknemer is. Als referentie: voor een leefbaar loon zou een werknemer daar \$ 433 per maand moeten verdienen. Het inkomen via premie is dus een substantieel bedrag waarmee zij allerlei kosten, die anders van hun loon zouden moeten worden betaald, kunnen bekostigen. Studies laten zien dat aanwending van de Fairtrade premie volgens de daarvoor geldende regels een groot deel van het loongat, wellicht zelfs het gehele loongat, zouden kunnen dichten. Echter het is nog te vroeg om hier harde conclusies uit te kunnen trekken. Er dient nog vervolgonderzoek te worden gedaan.



KLIMAAT

Voor bananen boeren is het Productivity Improvement Program gestart in 2020 dat door loopt tot 2023. Het doel van dit programma is de bananen productie te verduurzamen en op deze manier het risico op de bananenplantenziekte Fusarium TR4 te verminderen.

Over bananen is een pilot onderzoek (Carbon Cloud Carbon Footprinting) gestart om inzicht te krijgen in de uitstoot van broeikasgassen in de gehele toeleveringsketen, van boerderij tot transport en verwerking.

MARKETINGCOMMUNICATIE



1 APRIL GRAP: DE RECHTE BANAAN

Inmiddels is het een traditie bij Fairtrade geworden om in te spelen op 1 april. Het is leuke en ludieke manier om Fairtrade onder de aandacht te brengen en consumenten/bedrijven op een unieke manier met ons te verbinden. De boodschap van de grap was: Fairtrade maakt zich hard voor sociale rechtvaardigheid en wil hieraan bijdragen door wat krom is recht te maken. Hiervoor is de rechte banaan in het leven geroepen. We hebben hiervoor samengewerkt met AgroFair en Fairtrade International en een persbericht verstuurd en content voor alle social mediakanalen gemaakt. Het was een zeer geslaagde uiting waarmee veel consumenten zijn bereikt.

VOORUITBLIK 2023



In 2023 willen we samen met FLOCERT de retailers helpen bij de validatie en verificatie van de salaris data op de bananenplantages. Wij hopen de loongaten deels met Fairtrade instrumenten te kunnen dichten en hen te helpen met lokale kennis en kunde van de coöperaties en plantages. Fairtrade gaat met bananentraders in gesprek over leefbaar loon en het effect van de premie op het inkomen van de werknemers.

CACAO

ONTWIKKELINGEN IN PRODUCTIELANDEN

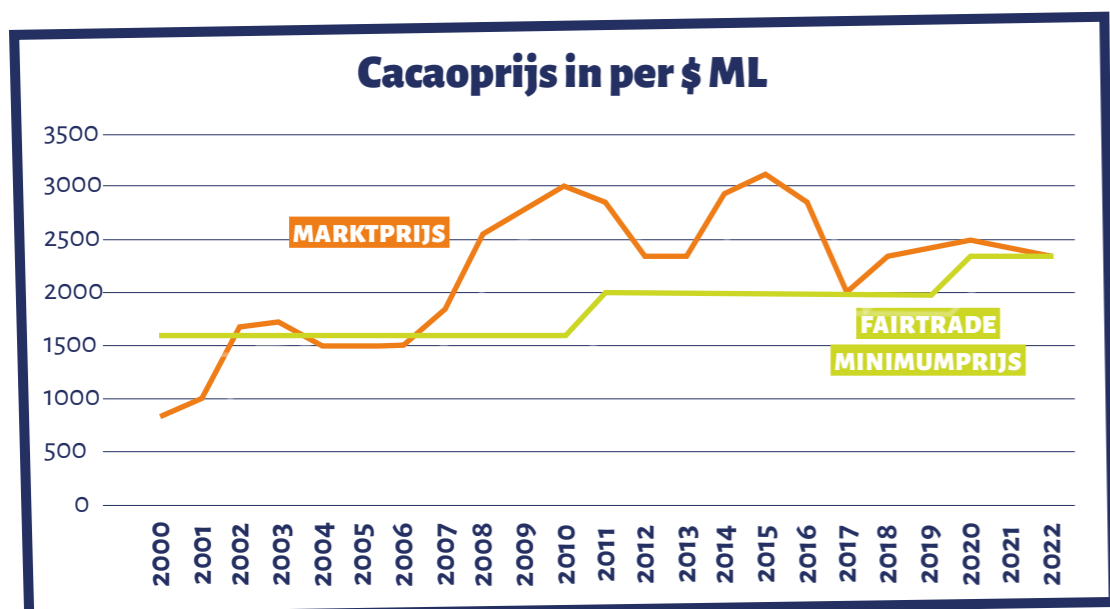
MINIMUMPRIJS VAN KRACHT

Het grootste gedeelte van de cacao in de Nederlandse chocolade met het Fairtrade keurmerk komt uit Ivoorkust en Ghana. De wereldwijde inflatie komt in West-Afrika, waar veel cacaoboeren toch al onder de armoedegrens leven, keihard aan.

ZO ZIJN DE KOSTEN VOOR LEVENSONDERHOUD IN IVOORKUST

MET 14% GESTEGEN.

De productiecosten, zoals de prijzen voor kunstmest, stegen nog veel harder. Vanwege de lage cacaoprijzen is de Fairtrade minimumprijs al een paar jaar van toepassing in Ivoorkust. Dit is een belangrijk vangnet voor de cacaoboeren.



Daarnaast ontvangen coöperaties een Fairtrade premie.

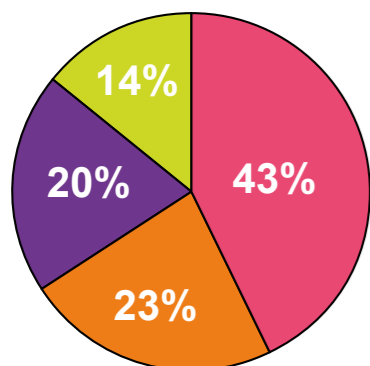
In 2022 was dit circa:

€ 3,8 MILJOEN

stijging 19%

voor cacaobonen gebruikt in chocolade voor de Nederlandse markt. Dit is een stijging van bijna 19%.

DEZE PREMIE WERD BESTEED AAN:



- Productie zoals aanschaf van materiaal en kunstmest of de bouw van een opslaglocatie.
- Investeringen in gemeenschap, zoals onderwijs en gezondheidszorg.
- Investeringen in de ontwikkeling van de coöperaties zoals Human Resource Management en trainingen.
- Cashbetalingen aan boeren

MARKTONTWIKKELINGEN

Al jarenlang is de verschuiving zichtbaar naar meer commitment op Fairtrade cacao. Zowel binnen retail als bij merken. Fairtrade cacao is de norm geworden binnen veel bedrijven. Maar meer is nodig. Er zijn steeds meer partijen die een leefbaar inkomen prijs voor cacao willen betalen. Het assortiment Way To Go chocolade bij Lidl dat gericht is op inkomensverbetering van cacaoboeren laat een sterke ontwikkeling zien. PLUS heeft zich net als Ben & Jerry's aangesloten bij het Tony's Open Chain concept. Hierin werkt Fairtrade samen met Tony's om boeren sterker te maken en trekken we samen op om leefbaar inkomen de norm te maken in de industrie.

Tony's Open Chain is een open source platform dat bedrijven uitnodigt om volgens 5 sourcing principes samen te werken. Zo wordt er betaling van de leefbaar inkomen referentieprijzen verplicht gesteld, die Tony's samen met Fairtrade heeft ontwikkeld. Daarnaast is de pijler 'sterke boeren' in de basis het werk van Fairtrade.

Nieuw bij de Fairtrade family is het merk Johnny Doodle. Met een eigen chocoladefabriek nabij Rotterdam ontwikkelt en produceert het merk alle chocolade met Fairtrade cacao. Ook Guylian zeebanket kiest voor 100% Fairtrade cacao. Het jaar 2022 is succesvol afgesloten met een groei van 8%.

BELEID EN ADVOCACY



LEEFBAAR INKOMEN

Als cacaoboeren in armoede gevangen zitten, kunnen zij het zich niet veroorloven te investeren in efficiëntere of duurzamere productiemethoden om hun inkomen te verbeteren. Ze kunnen hun werknemers geen fatsoenlijk loon betalen, of erger nog, ze kunnen hun toevlucht nemen tot het inzetten van kinderen voor goedkope arbeid. Een eerlijke prijs voor een waardevol product als cacao is dus van cruciaal belang, zodat boeren in staat zijn langetermijninvesteringen te doen en hun toekomst te plannen. Daarom ontwikkelden we in 2019, naast de minimumprijs en premie van Fairtrade, het concept van een referentieprijzen voor een leefbaar inkomen. De leefbaar inkomen referentieprijzen voor cacao uit Ghana en Ivoorkust zijn in 2022 verhoogd in verband met de gestegen kosten die cacaoboeren hebben voor productie en levensonderhoud.

DISCO

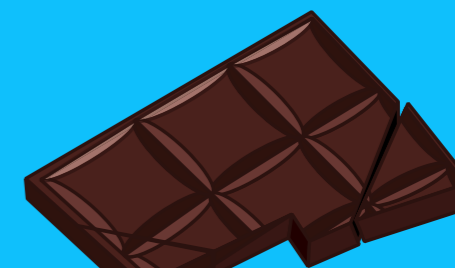
Het Dutch Initiative on Sustainable Cocoa (DISCO) is een partnerschap dat belangrijke Nederlandse spelers samenbrengt voor meer duurzaamheid in de cacaoketen. Deelnemers committeren zich om samen en actief toe te werken naar een leefbaar inkomen voor cacaoboeren en om kinderarbeid en ontbossing tegen te gaan. Het betalen van een leefbaar inkomen referentieprijzen en andere inkooppraktijken zijn van groot belang om die gemaakte beloftes concreet invulling te geven.

Fairtrade Nederland was ook dit jaar namens de certificerende organisaties en CSO achterban actief in de stuurgroep die toeziet op de implementatie van de Dutch Initiative on Sustainable Cocoa. Gezamenlijk hebben we het onderwerp van verantwoordelijke inkooppraktijken heel duidelijk op de agenda weten te zetten.



KLIMAAT

Om Fairtrade's impact voor boeren te vergroten en duurzame toeleveringsketens over de hele wereld te versterken, hebben we in 2022 onze cacaostandaard geactualiseerd met een versterkte focus op mensenrechten, de strijd tegen ontbossing, traceerbaarheid en leefbare inkomens. Onder het West African Cocoa Program worden de cacaocoöperaties getraind om de nieuwe eisen goed in te kunnen voeren en ontvangen ze ook nog aparte trainingen voor de implementatie van Human Rights and Environmental Due Diligence (HREDD).



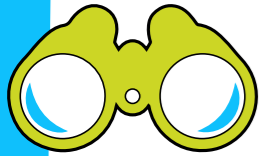
MARKETINGCOMMUNICATIE



Om aandacht te geven aan de hernieuwde samenwerking tussen Verkade en Fairtrade en het feit dat nu ook alle koekjes sinds medio 2022 Fairtrade cacao bevatten, hebben we een media- en influencersactie opgezet. Op 3 communicatiemomenten - nieuwe smaak lancering, Fairtrade Week en Sinterklaas - hebben we 125 media een speciale storytellings-box gestuurd met producten. Dit heeft geleid tot 17 artikelen in o.a. Fabulous Mama, Happinez en Delicious en meer dan 80 social media-uitingen door influencers.

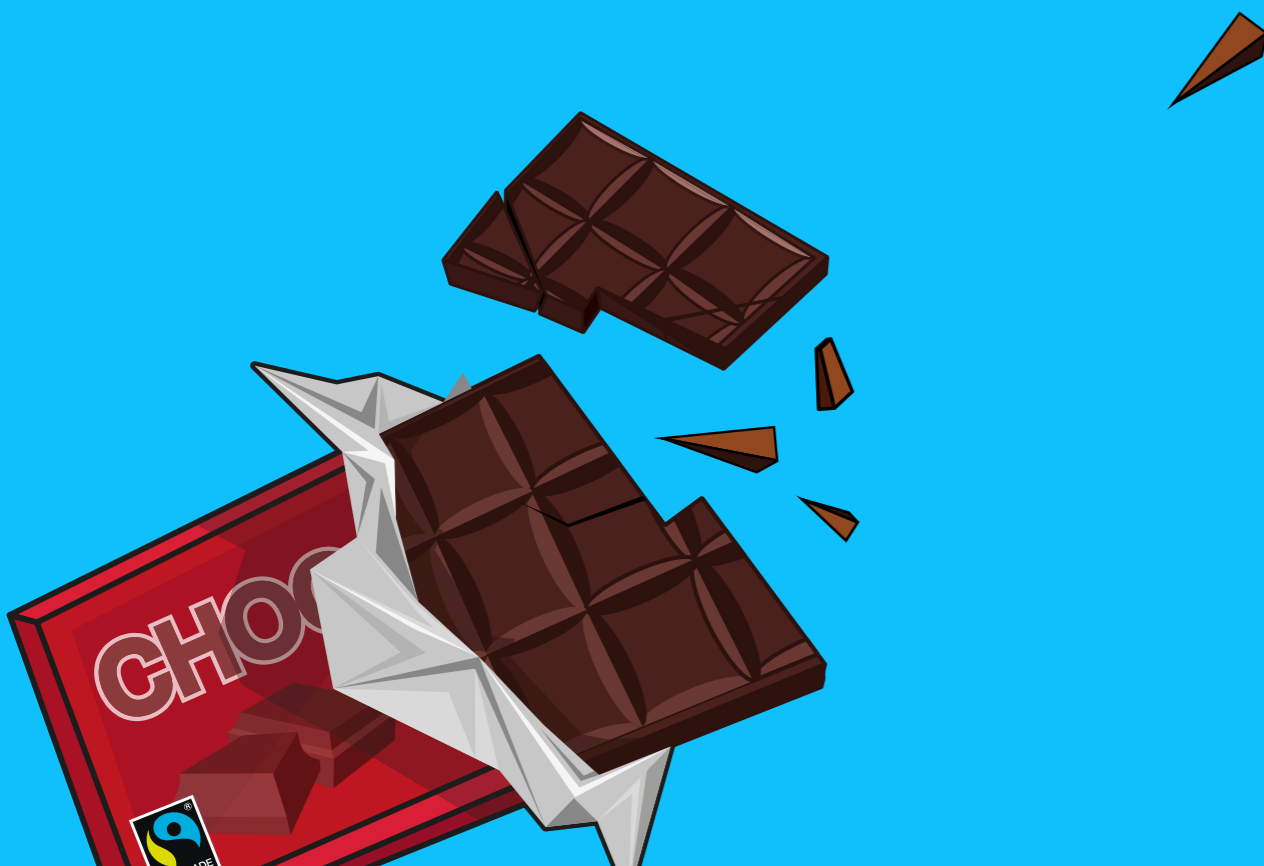
VOORUITBLIK 2023

Fairtrade Nederland blijft ook in 2023 actief in de DISCO stuurgroep die toeziet op verdere verduurzaming van de cacao keten. In 2023 wordt het onderwerp verantwoordelijke inkooppraktijken middels een strategische partnerschap sessie uitgewerkt.



Ivoriaanse Fairtrade cacaoboeren organiseren in 2023 een belangrijke bijeenkomst waarin zij in gesprek gaan met partners uit de cacaosector over de uitdagingen die zij hebben en de oplossingen die zij zien om voortgang op het gebied van leefbaar inkomen te kunnen maken. Hierbij zullen partijen vanuit het DISCO partnerschap aanwezig zijn om first-hand van boeren te horen wat er nodig is in de samenwerking richting duurzame cacao.

Door samen te communiceren met partners die grote commitments maken op Fairtrade cacao zoals Action, Lidl, Plus, Tony's Chocolonely en Verkade willen we aandacht blijven creëren. Pasen, Sinterklaas en Kerst zijn bij uitstek de communicatiemomenten voor het stimuleren van Fairtrade chocoladeproducten verkoop.



KOFFIE

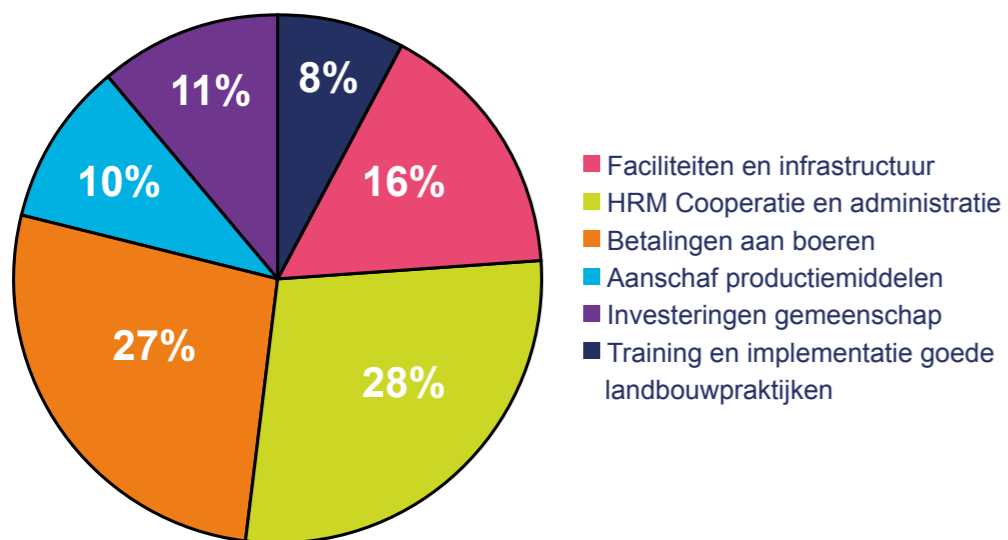
ONTWIKKELINGEN IN PRODUCTIELANDEN

Dankzij de verkoop van Fairtrade Arabica en Robusta koffie in Nederland ontvingen koffieboeren in 2022 € 2.457.000 aan Fairtrade premie

PREMIEBESTEDING KOFFIE

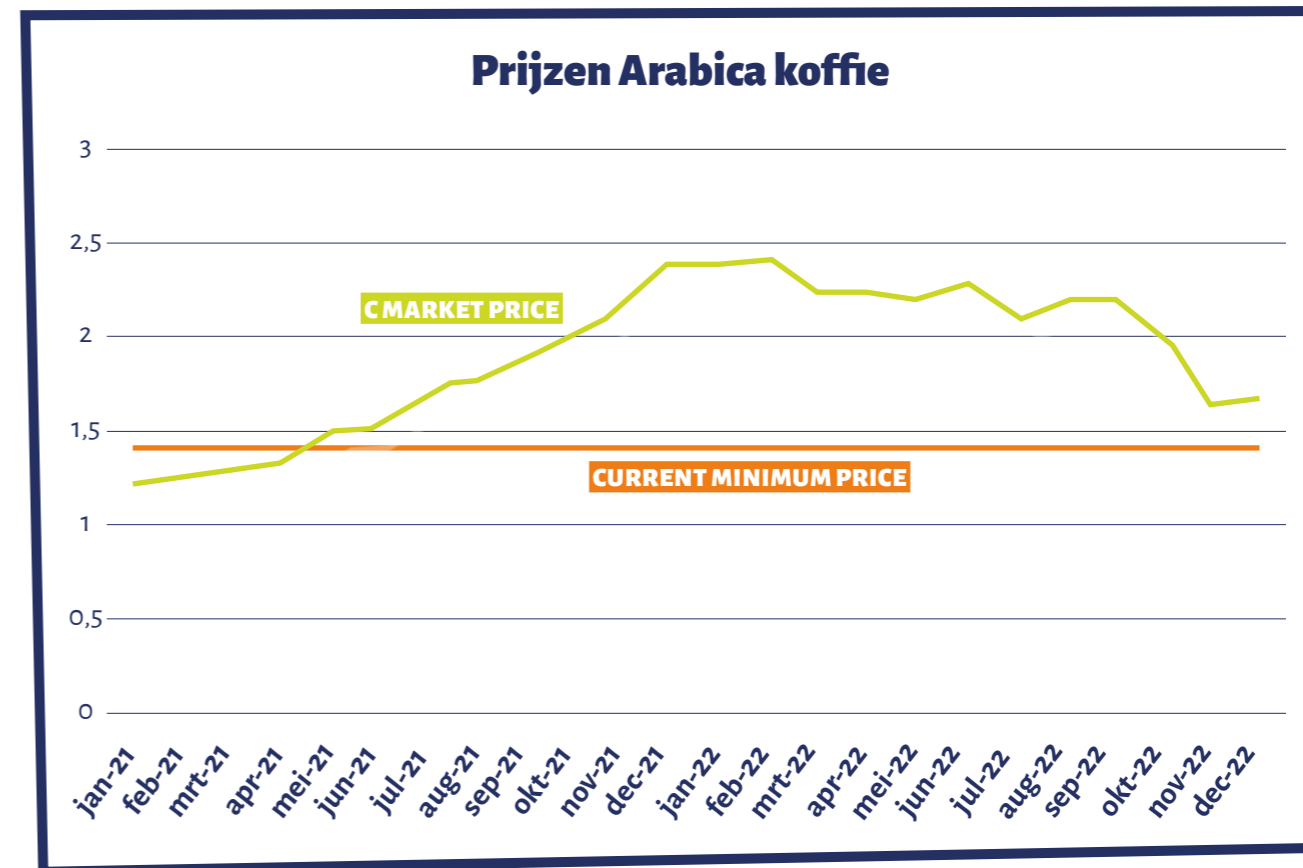
Een groot deel van het premiegeld werd geïnvesteerd in verwerkingsfaciliteiten en infrastructuur. Hiervan worden bijvoorbeeld verwerkingsinstallaties, kwaliteitscontrole faciliteiten en opslagruimtes gefinancierd. 27% van de premie wordt besteed aan extra betalingen aan boeren. Dit is hard nodig aangezien de productiekosten door hoge inflatie in 2022 verder zijn gestegen. Verder wordt 11% van het premiegeld geïnvesteerd in het verbeteren van de gemeenschap. Hieronder vallen bijvoorbeeld investeringen in gezondheidszorg en onderwijs.

DEZE PREMIE WERD BESTEED AAN:



MARKTONTWIKKELINGEN

De koffieprijs waren begin 2022 hoog, met een piek van \$ 2,46 per pound arabica gemiddeld in februari op de beurs van New York. Daarna nam de prijs langzaam af en eindigde op \$ 1,67 gemiddeld in december.



De koffievolumes daalden licht in 2022, zowel in retail als in out-of-home. De volumes staan onder druk als gevolg van de inflatieproblematiek. Daarnaast had ook het feit dat 50% thuiswerken in veel bedrijven dit jaar gangbaar was, effect op de volumes. NB: Fairtrade is relatief sterk in het buitenshuis segment en minder sterk in retail. Lidl heeft dit jaar het Way To Go koffieconcept gelanceerd. Het is de eerste retailer in Nederland die een leefbaar inkomen concept op haar private label in koffie introduceert en daarmee een belangrijk verschil maakt voor de koffieboeren in haar keten. Het jaar 2022 is afgesloten met een lichte volumedaling van 2%.



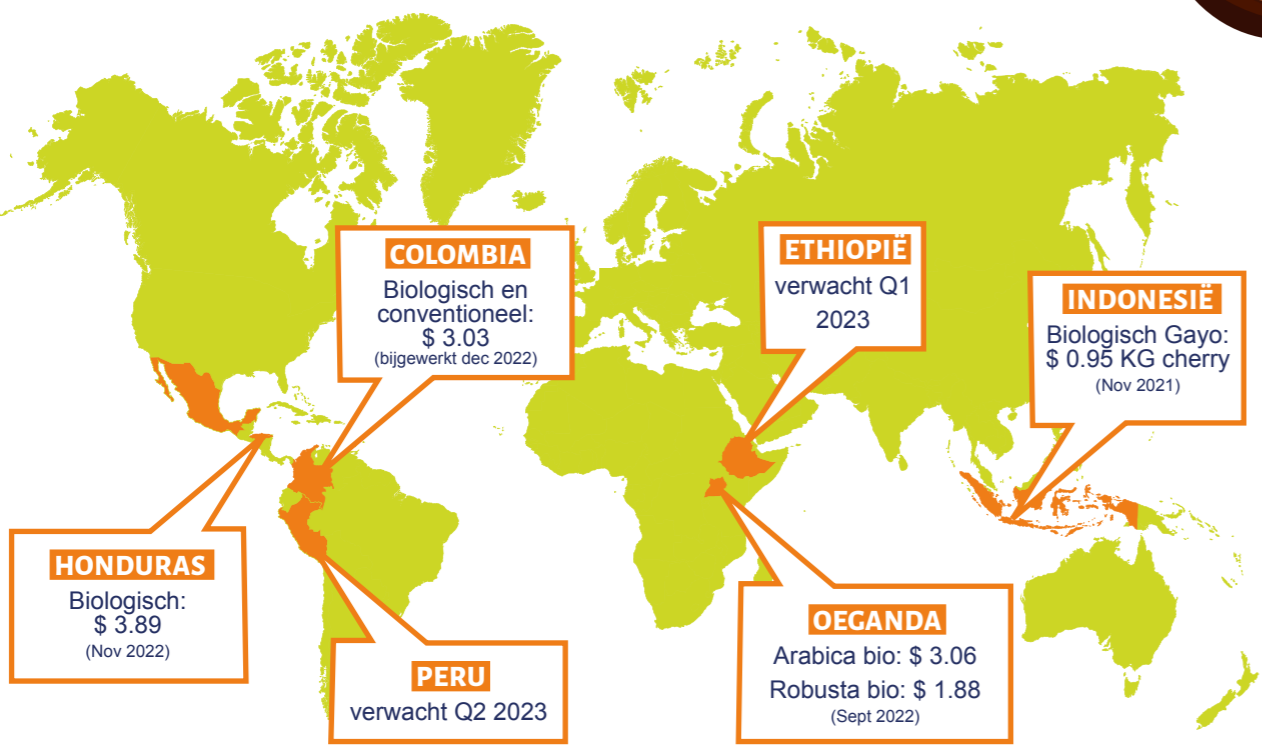
BELEID EN ADVOCACY



LEEFBAAR INKOMEN

Na de lancering van de leefbaar inkomen referentieprijs voor koffie uit Colombia in 2021 heeft Fairtrade dit jaar de leefbaar inkomen referentieprijs (LIRP) berekend voor koffie uit Honduras, Indonesië en Oeganda. Voor landen waarvoor er nog geen LIRP is, wordt met proxy-waarden gewerkt.

LEEFBAAR INKOMEN REFERENTIE PRIJZEN PER KG KOFFIE



Fairtrade maakte de reeds berekende LIRP's openbaar, zodat iedereen in de koffiesector onze bevindingen en methodieken kan gebruiken. We zijn trots op de Nederlandse bedrijven die de eerste stap met Fairtrade hebben gemaakt. Daarnaast zijn er inmiddels diverse bedrijven die de vrijwillige leefbaar inkomen referentieprijs hebben omarmd. Deze koplopers laten zien dat het betalen van een eerlijke prijs aan coöperaties en plantages wel degelijk mogelijk is én haar vruchten afwerpt.

MAATSCHAPPELIJK VERANTWOORD INKOPEN (MVI)

Met toenemende aandacht voor Internationaal Maatschappelijk Verantwoord Ondernemen (IMVI), blijft ook MVI onverminderd relevant voor Fairtrade.

In 2022:

- maakten we opnieuw onderdeel uit van de MVI module van het MVO Platform en analyseerden we de langverwachte Uitvoeringsagenda ISV van de Nederlandse overheid;
- riepen we via het MVO Platform samen met MVO Nederland het kabinet op om ambitieuzer inkoopbeleid te voeren;
- benadrukten we in een brief aan de Tweede Kamer via het MVO Platform opnieuw de urgentie om Internationale Sociale Voorwaarden (ISV) de norm te maken;
- haalden we de banden aan met relevante stakeholders binnen het MVI netwerk
- kaartten we middels onze lobby voor goede IMVO-wetgeving in Brussel en Nederland ook het belang van verantwoorde inkooppraktijken aan.



KLIMAAT

Koffieproductie is sterk afhankelijk van het klimaat omdat temperatuur, luchtvochtigheid en bodemkwaliteit grote invloed hebben op de opbrengst van een koffieplant. Klimaatverandering is dan ook een grote bedreiging voor de wereldwijde koffieproductie en hoewel koffieboeren het minst bijdragen aan klimaatverandering, ervaren zij wel de grootste lasten ervan: minder koffie-opbrengsten en daardoor minder inkomsten.

Eén van de voorwaarden om klimaatverandering tegen te gaan, is behoud van onze bossen wereldwijd. Daarom is het akkoord dat in 2022 werd bereikt voor EU-wetgeving om producten die zijn geproduceerd waarbij ontbossing heeft plaatsgevonden van de Europese markt te weren, een belangrijke ontwikkeling voor onze koffieboeren. Samen met onze Fair Trade Advocacy Office volgden we de besluitvorming in de EU hierover, brachten we de positie van (koffie)boeren onder de aandacht en schreef ook het producentennetwerk zelf een open brief aan de Europese Commissie om op te roepen tot goede overwegingen bij deze wetgeving.

In 2022 is er een aantal koffie standaarden bij gekomen met betrekking tot klimaat. Coöperaties en plantages moeten jaarlijks rapporteren over milieurisico's die effect kunnen hebben op de coöperatie of plantage. Vervolgens moeten de geïdentificeerde milieurisico's worden geprioriteerd en een klimaat adaptatieplan worden gemaakt. Als er te weinig kennis is, moeten er trainingen georganiseerd worden voor leden van de coöperatie over duurzame landbouwpraktijken. Als laatste stap moeten de plannen uit het klimaatadaptatieplan worden uitgevoerd in de praktijk totdat er geen verdere klimaatrisico's meer zijn. Jaarlijks moet er over de voortgang hiervan worden gerapporteerd.

MARKETING COMMUNICATIE



KOFFIEPLANT CAMPAGNE

De 100 grootste kantoren in Nederland hebben in juni een koffieplant gekregen met daarbij een kaart. Doel van de campagne was om op een ludieke manier zoveel mogelijk kantoren voor Fairtrade koffie te laten kiezen én inzicht te krijgen in wie er al Fairtrade koffie schenken. Hiervoor is de Fairtrade@Work websitepagina vernieuwd. Na het versturen van de koffieplant is er nog een algemene mailing uitgegaan en is er op social media aandacht aan gegeven. De campagne heeft gezorgd voor gesprekken met 37 kantoren, waarvan 25 zijn toegevoegd aan de community omdat zij al Fairtrade schonken en met 12 zijn wij in gesprek om hen ervan te overtuigen over te stappen als het huidige contract afloopt.

GOEDE KOFFIE CAMPAGNE

Samen met Solidaridad en MVO Nederland, hebben we op Wereld Koffiedag op 1 oktober een innovatieve campagne gelanceerd die bijdraagt aan gedragsverandering met betrekking tot koffieconsumptie en inkoop. Met uiteindelijk het doel dat onze gezamenlijke zakelijke doelgroepen een prijs betalen voor koffie die een leefbaar inkomen voor koffieboeren mogelijk maakt. Het concept van de campagne maakte gebruik van de krapte op de arbeidsmarkt en liet zien dat een 'goede koffie' keuze aantrekkelijk is voor nieuwe werknemers. Door middel van een campagne video en beperkte betaalde online media hebben we potentieel 2,9 miljoen mensen bereikt. Met een gezamenlijk persbericht en eigen media inzet hebben we potentieel nog additioneel 2,3 miljoen bereik gegenereerd. De campagnemiddelen leidden bedrijven naar een website portal waar ze hun eigen koffie konden beoordelen aan de hand van een aantal vragen. Hier kregen ze ook inzicht in hoe andere koffiebedrijven met die vragen omgaan. Tot slot hebben we op onze eigen LinkedIn kanalen aandacht besteed aan goede koffie. Dit heeft geleid tot een zeer gefocust bereik van 324.000 mensen en meer dan 3.000 bezoekers geïnteresseerd in Fairtrade op het werk.

Deze campagne is mede mogelijk gemaakt door de ILO (International Labour Organization) onder het ACCEL (Accelerating the Elimination of Child labour in Afrika) project.

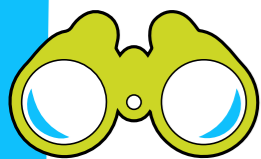
VOORUITBLIK 2023

In 2022 namen de productiekosten voor koffieboeren nog verder toe. Hierdoor werd het noodzakelijk om te beginnen met de herziening van de Fairtrade minimumprijs voor koffie in 2023.

De leefbaar inkomen strategie in koffie zal in 2023 verder worden uitgerold naar meerdere origines. Zo worden de resultaten van de berekening en validatie van referentieprijzen voor koffie uit Peru en Ethiopië in 2023 verwacht. Voor herkomstlanden waarvoor er nog geen LIRP is kunnen we werken met proxy-waarden. Dit maakt het mogelijk om - in samenwerking met partnerorganisaties – overall trajecten op te zetten om te werken naar een leefbaar inkomen voor koffieboeren.

In 2023 bestaat Fairtrade koffie 35 jaar. In 35 jaar tijd is Fairtrade uitgegroeid tot een uniek systeem, met de beste garantie om coöperaties en hun leden, de boeren, in hun kracht te zetten. De inmiddels wereldwijde beweging van burgers, actievoerders, boeren en werknemers zet zich aan beide kanten van de productieketen in voor structurele verbetering van handelsketens. We zullen dit jubileum natuurlijk belichten.

In 2023 organiseren we een koffie event voor retail & out-of-homebedrijven en samenwerkingspartners om met elkaar in gesprek te gaan over de successen en wat er verder nodig is om de problematiek in de koffieketen het hoofd te kunnen helpen bieden. Dit is tevens de aftrap voor onze out-of-home community die in 2023 verder zal worden vorm gegeven. Doel is het betrekken van out-of-home partners bij Fairtrade en hen inspireren om supporter te worden van het Fairtrade merk door het uitdragen van de waarden en impact van Fairtrade. In kwartaal 4 van 2023 zullen de koffie standaarden worden herzien en waar nodig aangepast aan de ontbossingswetgeving van de Europese Unie.



KATOEN



Naast bananen, cacao en koffie is katoen een nieuwe focuscategorie voor Fairtrade Nederland. Veel katoenboeren leven in armoede en zijn afhankelijk van tussenpersonen in lange en complexe ketens. In de duurzaamheidsaandacht voor textiel is de katoenboer nog steeds de vergeten schakel. Wereldwijd is slechts 24% van de katoen ingekocht met een duurzaamheidslabel. Wat ons betreft moet en kan dat anders! Ons doel is dan ook om bedrijven en consumenten bewust te maken van de inkoop van hun textiel en ze te informeren dat ze een keuze hebben om het beter te doen. Door Fairtrade te kopen kunnen ze het verschil maken voor boeren en hun families.



ONTWIKKELINGEN IN PRODUCTIELANDEN

Fairtrade katoen wordt geteeld door 20 coöperaties met in totaal 40.033 boeren. De meeste Fairtrade katoen, bijna 70%, komt uit India. 75% Van de katoen is ook biologisch gecertificeerd. Katoenprijzen fluctueren hevig en zijn in absolute termen gedaald sinds de jaren tachtig van de vorige eeuw. Subsidies voor katoenboeren in rijke landen houden de prijzen kunstmatig laag en katoenboeren in ontwikkelingslanden kunnen hier niet tegen concurreren. Verder worden de prijzen negatief beïnvloed door concurrentie met andere vezels. Momenteel is de prijs van katoen sterk gestegen zoals voor de meeste grondstoffen. Dit komt omdat er meer vraag is dan aanbod voor biologische katoen en daarbovenop komt de stijging van de productie- en logistieke kosten. Helaas komen deze prijsstijgingen vaak niet ten goede aan de boeren aan het begin van de keten.

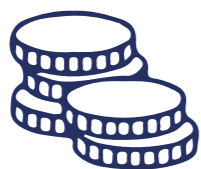


**VOOR FAIRTRADE KATOEN DAT VERKOCHT WERD
OP DE NEDERLANDSE MARKT IN 2022 ONTVINGEN
KATOENCOÖPERATIES € 89.000 AAN FAIRTRADE PREMIE.**

DEZE PREMIE WERD BESTEED AAN:



Productie (23%), zoals aanschaf van materiaal en productiemiddelen.



Financiële voordelen voor boeren (30%) zoals cash uitbetalingen.



Ontwikkeling van de organisatie (16%), zoals personeel en administratie.



Gemeenschap (14%) zoals onderwijs en gezondheidszorg.

MARKTONTWIKKELINGEN

Onze inspanningen van de afgelopen 2 jaar beginnen voorzichtig vruchten af te werpen en zijn zichtbaar in een groei van 2%. Levv en Gaastra laten in 2022 in mooie stijging zien. Nieuw in 2022 is de bedrijfskleding van Lidl, een mooie en zichtbare aanvulling van het Fairtrade katoen assortiment.

BELEID EN ADVOCACY



LEEFBAAR INKOMEN

Het Convenant Duurzame Kleding en Textiel (CKT) liep tot en met 31 december 2021. Een brede coalitie van bedrijven en andere organisaties zijn tijdens de looptijd van 5,5 jaar samen aan de slag gegaan om misstanden zoals uitbuiting, dierenleed of milieuschade te voorkomen. De kledingsector bezint zich sindsdien op een vervolgconvenant. Er wordt aan de onderhandelingstafel van dit vervolgconvenant gezocht naar manieren om dieper in de keten, dus ook bij de katoenboeren, te zorgen voor positieve verandering. Fairtrade heeft bij de partijen aan de onderhandelingstafel het belang van een eerlijke prijs voor katoen die tenminste duurzame productiekosten afdekt bepleit. Daarnaast ook het belang geduid om het gebruik van agro-chemicals drastisch te verminderen en katoenboeren te steunen in hun aanpassingen aan veranderde klimaatomstandigheden.

MARKETINGCOMMUNICATIE



Dit jaar hebben we onze partners met Valentijnsdag verrast met een anonieme bos katoentakken, gericht op de categorie baby- en kinderkleding. Een ludieke en succesvolle manier om aan tafel te komen bij diverse partijen. De verwachting is dat na 2 jaar actief de markt bewerken er meer commitment op Fairtrade katoen zal volgen.

VOORUITBLIK 2023



Met dank aan de Nederlandse Postcode Loterij hebben we in 2022 alle voorbereidingen getroffen voor een nieuwe bewustwordingscampagne voor zowel consumenten als bedrijven. Deze campagne, die heel prikkelend van aard was, is eind maart 2023 van start gegaan.

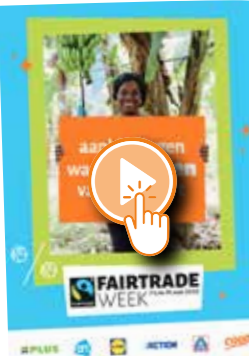
Campagnes



Communicatie, campagnes & projecten

FAIRTRADE WEKEN

Mei & november 2022



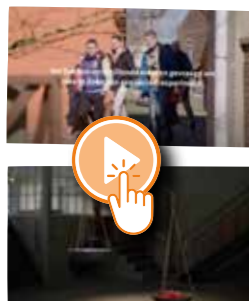
In 2022 werden 2 Fairtrade Weken georganiseerd: van 7 t/m 15 mei (voorjaarseditie) met thema Leefbaar loon / leefbaar inkomen en van 29 oktober t/m 6 november (najaarseditie) met thema Klimaat. Tijdens de voorjaarseditie hebben we de Social Experiment video gelanceerd. Veel van onze partners zijn aangehaakt bij de Fairtrade Weken en hebben hun Fairtrade aanbod in de spotlights gezet. Wij hebben dit ondersteund door een multimediale campagne. In het online Fairtrade magazine en de folder hebben we tests gedaan met gesponsorde content. Doel hiervan was het genereren van meer traffic naar het magazine en de folder. Hierdoor hebben we extra bereik voor onszelf en ook voor onze partners gecreëerd. Fairtrade Gemeenten hebben acties met lokale horecaondernemers opgezet.

- **5.000** supermarkten en wereldwinkels deden mee aan de Fairtrade Week
- **12 miljoen** mensen van 13 jaar en ouder bereikt via radiospots
- Bijna **5 miljoen** mensen via sponsored posts op social media bereikt
- **16.600** online folder opens
- Meer dan 70.000 online magazine views

SOCIAL EXPERIMENT

(BOUWEN AAN HET MERKIMAGO)

Mei & november 2022



Keuzes maken is niet altijd even makkelijk. Zeker niet als je moet kiezen tussen eigen belang en een mondiaal belang. Door middel van een social experiment hebben we mensen bewust gemaakt dat hun keuzes niet altijd passend zijn bij hun principes. Deze bewustwordingsfilm hebben we uitgezet tijdens de beide Fairtrade Weken. De video leidde naar een campagnepagina waar mensen konden meedoen met het experiment en Fairtrade (beter) leerden kennen.

- **8.3 miljoen** mensen bereikt
- **2.3 miljoen** video views
- **82.250** website bezoekers



An illustration of two hands, one from the left and one from the right, holding a globe of the Earth. The hands are brown with yellow fingernails. The globe is light blue with green continents and black grid lines. The background is a light blue gradient.

Fairtrade community

Fairtrade community

SOCIAL MEDIA

Het uitbouwen van de online Fairtrade community door het realiseren van meer engagement blijft onze focus. Engagement is dé manier om onze community levend te houden en te laten groeien. Door in te haken op actuele onderwerpen, aansprekende afbeeldingen te gebruiken, onze vaste rubrieken en de mix met always on-content, proberen we extra online aandacht te genereren. Via social media komen er dagelijks veel vragen, reacties en support binnen. Fairtrade Friends (consumenten) én partners delen hun ervaringen en helpen zo mee met het uitdragen van de Fairtrade missie. Het ontwikkelen van social media content voor feest- en themadagen als onderdeel van onze B2B toolkit heeft vooral geholpen met het creëren van bereik buiten onze eigen kanalen om.

Fairtrade ziet dat steeds meer consumenten en bedrijven communiceren over Fairtrade. En dat is nodig! Want samen kunnen we de bewustwording voor Fairtrade producten vergroten en de wereld eerlijker maken. Ook het social mediabereik van Fairtrade is enorm gegroeid. De tweede fase media inzet voor de 'Geef 'm van katoen'-campagne' en het Social Experiment hebben een boost gegeven aan het social media bereik.



FAIRTRADE GEMEENTEN



**FAIRTRADE
GEMEENTE**

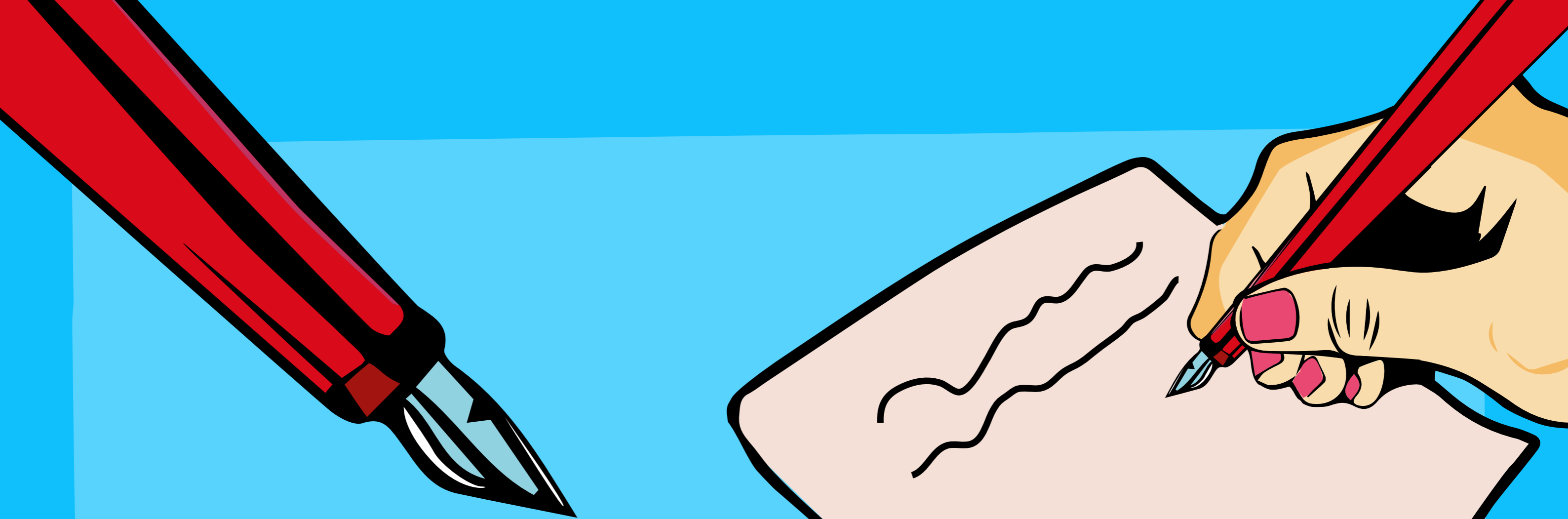
De Fairtrade community wordt al jaren gesteund door Fairtrade Gemeenten. Honderden vrijwilligers zetten zich in voor een eerlijke wereld en zijn zich ervan bewust dat Fairtrade het verschil maakt voor miljoenen boeren en werknemers. Eind 2022 waren er 79 Fairtrade Gemeenten in Nederland. Omdat Fairtrade Nederland het Fairtrade Gemeenten initiatief zo belangrijk vindt, draagt Fairtrade Nederland € 40.000 bij aan deze campagne.

NETWERKEN EN PARTNERS VAN FAIRTRADE

Fairtrade Nederland was (ook) in 2022 onderdeel van de volgende netwerken en samenwerkingsverbanden:

- MVO Platform;
- Fair Trade Advocacy Office;
- Platform Living Wage Financials (PLWF);
- Klankbordgroep WUR op echte en eerlijke prijs;
- Raad van Advies Foodpolicy Nederland;
- Raad van Advies Fair Climate Fund;
- Maatschappelijk partner Green Stages;
- Raad van Advies SCRIPPS;
- Jurylid van Sustainable Retailer of the Year;
- Dutch Initiative on Sustainable Cocoa (DISCO);
- Initiatief Duurzaam en Verantwoord Ondernemen (IDVO);
- Futureproof Coffee Collective;
- WRAC Fairtrade Internationals Workers; Rights Advisory Council.





Verslag van de directie

Verslag van de directie

DE VISIE

De visie van Fairtrade is die van een eerlijke wereld met gelijke kansen voor iedereen. Om deze visie te verwezenlijken staat Fairtrade voor het veranderen van de bestaande handel in het voordeel van boeren en werknemers in landen in Afrika, Latijns-Amerika en Azië. Het keurmerk is de wereldwijd herkenbare schakel tussen coöperaties/plantages en consumenten.

De Fairtrade visie komt tot leven in 1) het samen sterk-principe: boeren en werknemers organiseren zich, 2) de heldere regels ten aanzien van mensenrechten en het milieu 3) een eerlijkere verdeling van het geld in de keten (via de Fairtrade minimumprijs en premie). Zo stelt Fairtrade bedrijven in staat duurzaam geproduceerde en eerlijk verhandelde producten zichtbaar op de markt te brengen én wordt boeren en arbeiders een kans geboden om via inkomen uit eigen werk een duurzaam bestaan op te bouwen.

Onze doelstellingen:

1. Volumegroei. Boeren in Afrika, Latijns-Amerika en Azië kunnen hierdoor meer producten tegen Fairtrade voorwaarden afzetten.
2. Het creëren van een hefboom op onze eigen activiteiten door een community te bouwen van klanten en stakeholders, die de Fairtrade principes uitdragen.
3. Leefbaar inkomen en leefbaar loon wordt de norm in verduurzaming van waardeketens.

ONS FAIRTRADE NEDERLAND TEAM

Vanuit de visie dat een goed team en een goede organisatiecultuur direct bijdragen aan een goed organisatie resultaat (en dus impact voor de boeren) is er in 2022 geïnvesteerd in het team. Samen met Summiters is er een trainingsprogramma opgezet om de organisatie 'agile' te gaan laten werken. Het beoogde resultaat is een planmatiger en daardoor efficiënter aanpak van werkzaamheden. Het koffie team is als eerste gestart, de andere teams zullen volgen. De eerste positieve resultaten zijn al zichtbaar. De implementatie zal doorlopen in 2023.

Helaas hebben wij in 2022 een aantal teamleden zien vertrekken. Inmiddels zijn de vacatures ingevuld en ligt de focus op het snel en goed inwerken van de nieuwe collega's.

Net als voorgaande jaren is er een 'great place to work' monitor uitgevoerd. Ook in 2022 is Fairtrade Nederland een 'great place to work' met een positieve score van 90%.

INTEGRITEIT

Fairtrade Nederland heeft de Internationale Fairtrade code voor integriteit overgenomen en geïmplementeerd. De code is voor iedereen inzichtelijk op de website van Fairtrade Nederland. De code bestrijkt een breed spectrum van integriteitsaspecten.

In 2022 heeft het team een externe spreker uitgenodigd om met het team in gesprek te gaan over het onderwerp diversiteit en inclusie. Dit heeft interessante inzichten opgeleverd die direct zijn toegepast bij de werving en selectieprocedures voor nieuwe medewerkers.

Fairtrade Nederland heeft voor haar medewerkers en stagiairs een vertrouwenspersoon. Er zijn bij de vertrouwenspersoon in 2022 geen meldingen binnen gekomen. Voor mensen of organisaties die samenwerken met Fairtrade Nederland, hebben we op de website de mogelijkheid om via de klachtenprocedure te reageren. Er zijn in 2022 geen gerapporteerde incidenten.

In 2023 zal er een mogelijkheid komen voor mensen die met Fairtrade samenwerken om anoniem een melding te doen, die dan ook op professionele wijze en volgens een vast protocol, wordt afgewikkeld. Hiermee volgt de organisatie een aanbeveling van het CBF op die tijdens de CBF her-evaluatie is besproken. Voor licentiehouders is er een klachtenprocedure die via FLOCERT (de onafhankelijke audit organisatie van Fairtrade) loopt.

MARKTONTWIKKELINGEN EN IMPACT VOOR BOEREN EN WERKNEMERS

In 2022 stegen de verkopen van producten met het Fairtrade keurmerk in Nederland met 6%. In Food producten was de stijging 8%. In 2022 ontvingen boeren en arbeiders € 9,2 miljoen Fairtrade premie, een stijging van 16% t.o.v. 2021. Dit is vooral te danken aan de groei in cacao en bananen.

Eenzijds herstellen markten zich post-corona, anderzijds zien wij negatieve effecten van de inflatie op gekochte volumes. De grootste categorieën zijn cacao, koffie en bananen. Katoen is een nieuw speerpunt naast de bestaande 3 grote categorieën.

Bananen en cacao zijn sterke groeicategorieën. In bananen wordt dit gedreven door organische groei en bij cacao door de transitie van merken en private label naar Fairtrade. Het portfolio van Fairtrade in Nederland is goed gespreid over de diverse retail formats. Een verschuiving van consumenten van full service naar discount formules en van merken naar private label wordt hierdoor opgevangen.

Diverse samenwerkingen vonden plaats op leefbaar inkomen en leefbaar loon. In navolging van het merk Fairtrade Original heeft Lidl als eerste retailer een koffielijn onder eigen merk geïntroduceerd waarvoor een leefbaar inkomen referentieprijzen wordt betaald aan koffieboeren. In cacao zijn er nu naast Tony's Chocolonely diverse leefbaar inkomen concepten op de markt. En ook is er een samenwerking met Superunie op het gebied van leefbaar loon in thee.

LICENTIE-INKOMSTEN

De licentie-inkomsten bedroegen in 2022 € 3.199.136 t.o.v. € 2.885.849 in 2021. Hiermee is een sterke groei van bijna 11% gerealiseerd. De groei wordt breed gedragen vanuit meerdere categorieën en vanuit bestaande én nieuwe klanten.

Een significant deel (36.2%) van de licentie inkomsten komt ten goede aan Fairtrade International en de Fairtrade producentennetwerken in Afrika, Azië en Latijns-Amerika. Hiervan worden de programma's voor boeren en werknemers ontwikkeld.

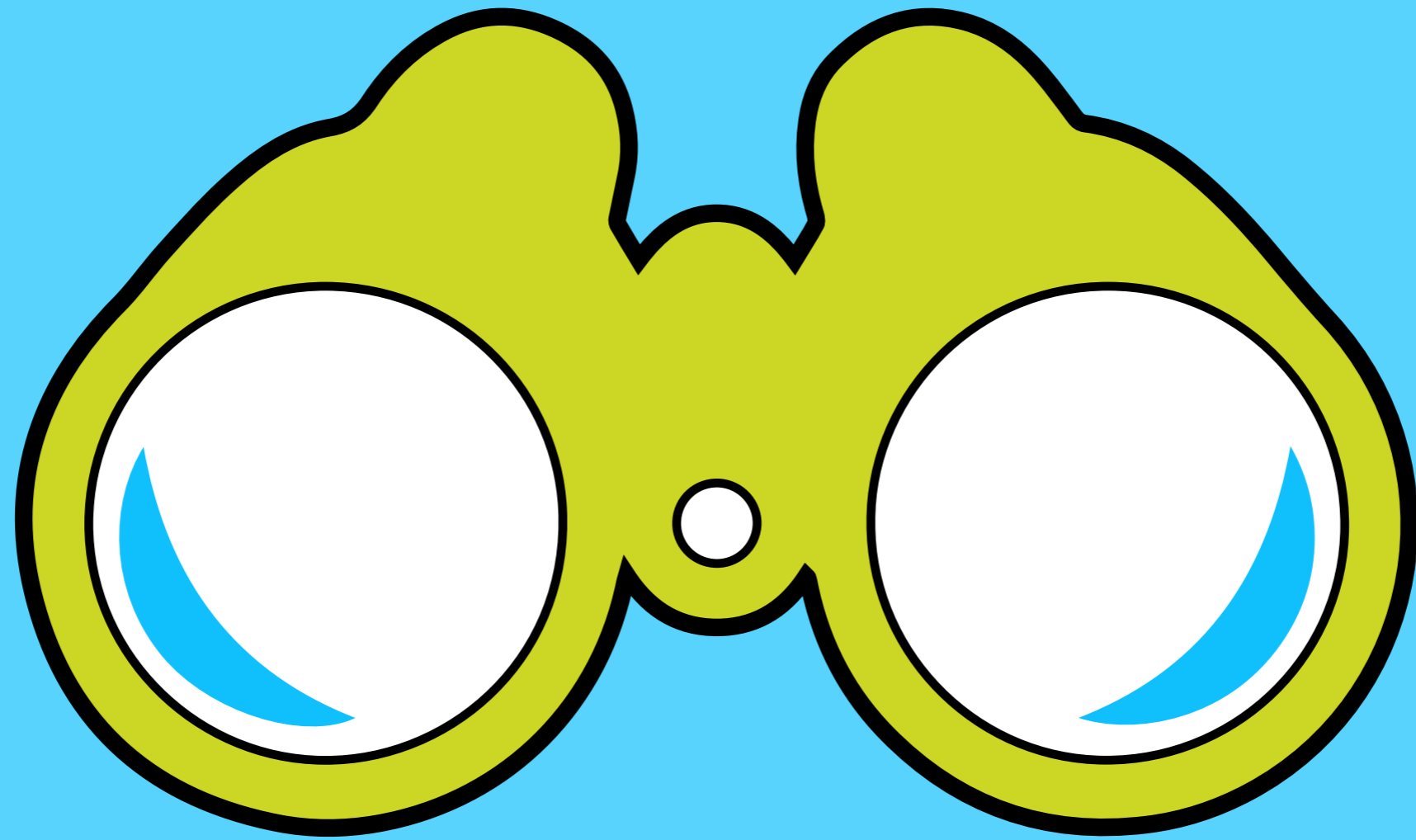
INTERNATIONAAL

Nog maar amper bekomen van de effecten van de coronapandemie worden boeren nu geconfronteerd met grote prijsstijgingen voor bijvoorbeeld energie en kunstmest. Lang niet altijd zijn boeren in staat de gestegen productiekosten door te berekenen. Fairtrade zal bij de reviews van minimumprijzen de gestegen kosten meenemen en daar waar nodig de minimumprijzen aanpassen. Zo zal het vangnet, dat de minimumprijs behoort te zijn, intact blijven.

Fairtrade International werkt intensief aan de uitrol van de leefbaar inkomen aanpak, door voor diverse landen koffie leefbaar inkomen referentieprijzen (LIRP's) te publiceren. Ook in de sector bananen wordt intensief samengewerkt aan de aanpak om het gat tussen lonen betaald op plantages en leefbare lonen te dichten. Fairtrade International heeft in nauwe samenwerking met de Fairtrade Foundation UK een analyse gemaakt van de Fairtrade premie effecten op loon en dan in het bijzonder op het dichten van het loongat. Conclusie is dat onder specifieke voorwaarden het loongat via Fairtrade (tijdelijk) te overbruggen is. Het streven op lange termijn blijft echter om vakbonden leefbare lonen te laten uitonderhandelen.

Binnen de internationale organisatie zijn er verschillende Centers of Excellence (COE's). Deze COE's brengen samen met klanten risico's in beeld om vervolgens strategieën uit te werken de risico's te verminderen.





Vooruitblik en Thema's 2023

PLANNEN VOOR EN

THEMA'S 2023:

Binnen de kaders van de mondiale strategie van het Fairtrade systeem richt Fairtrade Nederland zich de komende jaren (2021-2025) op het vergroten van haar impact via volume én een grotere zichtbaarheid, reputatie en perceptie van Fairtrade als een uniek handelsmodel, met een duidelijke toegevoegde waarde: een eerlijke prijs en leefbaar loon en inkomen als voorwaardenscheppende mensenrechten.

LEEFBAAR LOON EN LEEFBAAR INKOMEN

Boeren en werknemers in staat stellen een leefbaar inkomen en leefbaar loon te verdienen. Dat staat ook in 2023 bovenaan Fairtrade's thema-agenda. Als leider in het bevorderen van eerlijke en duurzame handel, inspireren we vanuit onze expertise, stakeholder lens, onderscheidende voorwaarden, en (veld)ervaring onze doelgroepen. Samen met hen willen we conventionele handel naar een duurzamer niveau tillen en leefbaar inkomen en leefbaar loon de norm maken. Hiertoe zetten we in op het vast opnemen van leefbaar loon en inkomen als doelstelling in sectorale plannen en wetgeving. Daarnaast bieden we het bedrijfsleven duidelijke handvaten hoe zij die doelstellingen in samenwerking met Fairtrade in kunnen vullen.

KINDERARBEID

In Ghana werkt Fairtrade sinds september 2020 samen met het International Cocoa Initiative (ICI) en Tony's Chocolonely in het driejarige project Dignity 4 all. In dit project staan de rechten van kinderen, het voorkómen van kinderarbeid en het structureel oplossen van gevallen van kinderarbeid (remediation) centraal. Het project eindigt in juli 2023, maar er komt een vervolg met dezelfde partners.

KLIMAATVERANDERING

Klimaatverandering is dit jaar opnieuw een heel belangrijk thema. Binnen het Fairtrade systeem wordt al veel gedaan aan mitigatie en adaptatie – nu is het tijd om dat verhaal ook over te brengen naar onze stakeholders. Daarnaast werken we op internationaal niveau gezamenlijk naar COP28 Dubai toe en is voor het tweede jaar op rij de Fairtrade Week in het najaar gewijd aan klimaat.

MVI

Maatschappelijk Verantwoord Inkopen krijgt steeds meer aandacht in zowel de publieke als private sector en daar haakt Fairtrade op in door relaties te bouwen met partijen die actief zijn op dit thema. We krijgen meer inzicht in aanbestedingsprocessen, we zijn onderdeel van initiatieven met het bedrijfsleven en zetten onze expertise in om inkopers bewust te maken van hun invloed op eerlijke handel. Dit laatste doen we ook samen met Fairtrade Gemeenten.

HUMAN RIGHTS AND ENVIRONMENTAL DUE DILIGENCE (HREDD)

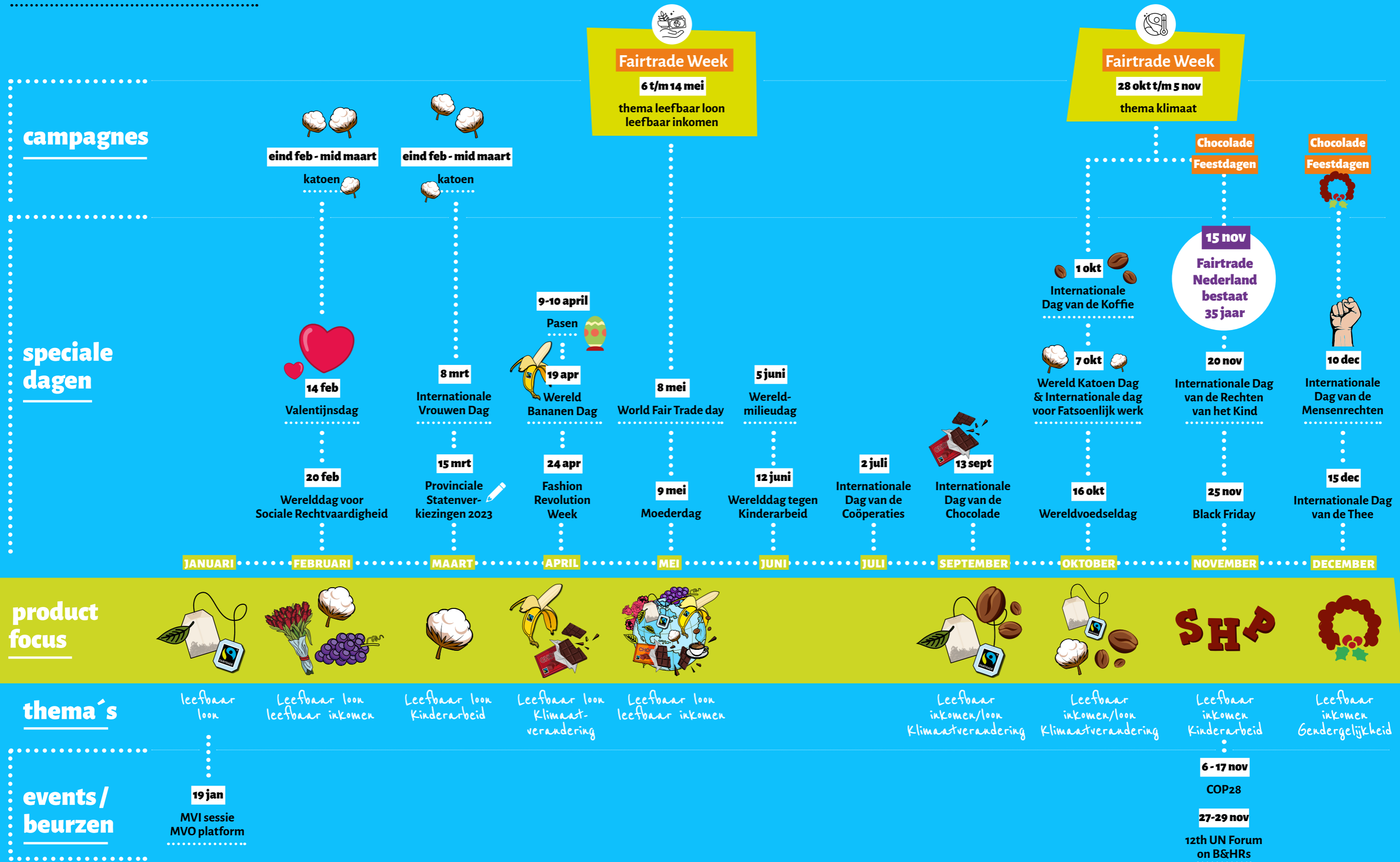
Het jaar 2023 zal de boeken in gaan als het jaar waarin verschillende ontwikkelingen op het gebied van wetgeving voor verplichte gepaste zorgvuldigheidsprocessen voor het bedrijfsleven duidelijk werden, zowel in Europa als in Nederland. In Brussel wordt het voorstel voor een EU Richtlijn voor due diligence uit onderhandeld en de EU Reporting Directive zal steeds meer vorm krijgen. In Nederland wachten we op behandeling van het herschreven initiatiefwetsvoorstel Verantwoord en Duurzaam Internationaal Ondernemen in de Tweede Kamer. In beide trajecten trekken we op met andere maatschappelijke organisaties en het bedrijfsleven, waaronder MVO Platform, IDVO en FTAO.

Het Fairtrade Center of Excellence HREDD werkt aan ontwikkeling van kennis en expertise van HREDD binnen het Fairtrade systeem. De gids voor licentiehouders over hoe te communiceren over duurzaamheid die in 2022 ontwikkeld is door dit Center of Excellence en Fairtrade International, zal in 2023 worden toegepast in de praktijk. Daarnaast zal proactief gebruik worden gemaakt van de nieuw ontwikkelde Fairtrade Risk Map, een interactieve tool voor bedrijven waarmee risico's in de keten kunnen worden geïdentificeerd, per product, land en onderliggende oorzaken. Naast deze tool zullen ook HREDD-services worden ontwikkeld en creëren we een visie op Fairtrade's rol in de verschillende wetgevingsverplichtingen, waarbij ook herziening van standaarden voor HREDD bij hoort.



FAIRTRADE KALENDER 2023

CAMPAGNES EN EVENEMENTEN





Verslag van de Raad van Toezicht

Verslag van de Raad van Toezicht

De RvT komt vier keer per jaar bijeen voor een reguliere (kwartaal)vergadering. Daarnaast heeft de raad één keer per jaar een strategische sessie, samen met de directie. De RvT heeft zich ten doel gesteld om naast het toezicht houden ook een klankbord te zijn voor het management en zo mogelijk het management en Fairtrade Nederland te adviseren.

RVT-LEDEN



Martijn van Dam
Voorzitter

NEVENFUNCTIES:

- Lid Raad van Bestuur NPO (t/m 31 oktober)
- Bestuurder Stichting Nederlandse Datakluis (vanaf 17 oktober)
- Lid RvC CZ Groep
- Lid Raad van Advies North Sea Farmers
- Ambassadeur Transitiecoalitie Voedsel



Willem
Lageweg

NEVENFUNCTIES:

- Voorzitter Stichting Friends of the Maasai
- Voorzitter RvT Stichting Louis Bolk Instituut
- Voorzitter Stichting Transitiecoalitie Voedsel



Eric Drok
Penningmeester

NEVENFUNCTIES:

- Voorz. RvC Aegon Bank NV (Knab bank)
- Vice Voorz. RvC Commonwealth Bank of Australia (Europe) NV
- Lid RvC Coöperatie The Greenery (tot mei 2023)
- Lid RvC ABN AMRO Clearing Bank NV
- Voorz. Stichtingsbestuur Cool Foundation
- Lid Stichtingsbestuur Leonum
- MD stichting Mondu Netherlands



Rowena
Achterkamp

NEVENFUNCTIES:

- Strategisch Adviseur Duurzaamheid a.i. Centraal Orgaan Opvang Asielzoekers (COA)



Sjaak
de Korte

NEVENFUNCTIES:

- Dga SDK Retail Advies B.V.
- Bestuurslid Stichting Nedvang



Lynn
Zebeda

NEVENFUNCTIES:

- Impact strategist & moderator, Lighthouse
- Faculty member THNK School of Creative Leadership
- Lid Raad van Toezicht MVO Nederland
- Bestuurslid Solar Biennale
- Creative council Church of Climate Cha



Sietze
Montijn

NEVENFUNCTIES:

- Dga Advies-bureau Montijn Advies Sustainability & Public Affairs



Peter d'Angremond
(directeur)

NEVENFUNCTIES:

- lid Advisory Council FairClimateFund;
- bestuurslid Stichting Fairtrade Gemeenten Nederland;
- lid Advisory Board MICM, the Hague University;
- lid Raad van Advies Plastic Soup Surfer.

De RvT streeft naar een maximale diversiteit qua samenstelling. Hierbij wordt onder andere gekeken naar gender, leeftijd, culture achtergrond en kennis en ervaring. Binnen de RvT is er een Remuneratie Commissie die zich o.a. bezighoudt met het beloningsbeleid, het opvolgingsbeleid en de jaarlijkse evaluatie van de directie. Daarnaast is er een Audit Commissie die zich toelegt op de financiële inrichting, het auditplan en de jaarrekening.

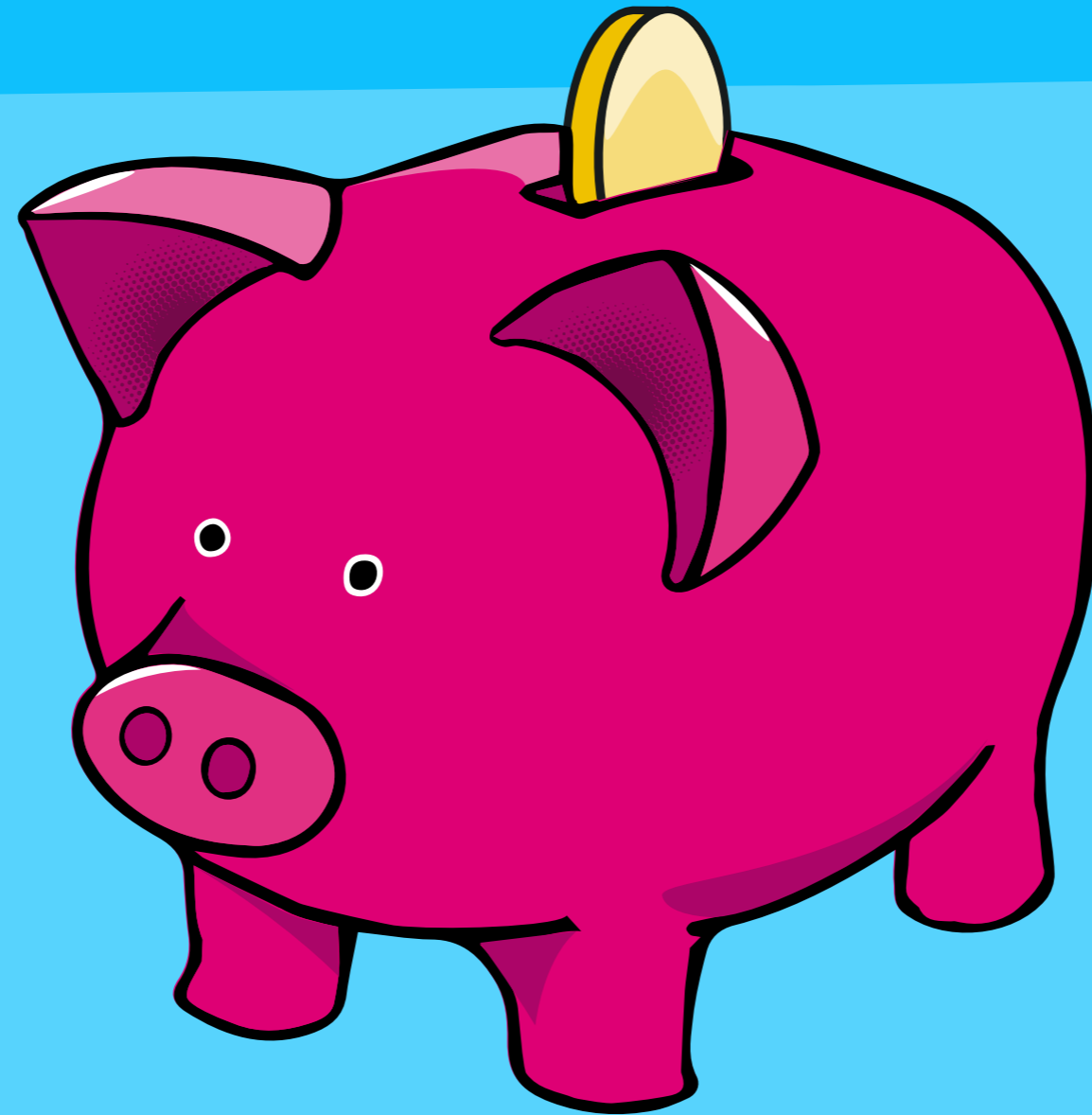
In 2022 werd in de RvT aandacht besteed aan de resultaten van Fairtrade. Naast financiële resultaten en de KPI's werd stilgestaan bij de nieuwe promotiecampagnes, marktontwikkelingen, de effectiviteit van de strategie en de impact van Fairtrade. Ook werd gesproken over het functioneren van Fairtrade organisatie in Nederland en Fairtrade International en de ontwikkelingen op gebied van personeel, cultuur, de nieuwe manier van werken, inclusief de benodigde processen en systemen. Daarnaast heeft de RvT de risico's en de fraude analyse van de organisatie besproken en evalueerde zij haar eigen functioneren.

De RvT wil graag het management en de staf van Fairtrade Nederland bedanken voor haar enorme inzet en bijdrage aan de verdere ontwikkeling van Fairtrade in 2023.

Namens de RvT

Martijn van Dam (voorzitter)





Financieel beleid

Financieel beleid

Het financiële beleid is gebaseerd op zes indicatoren.

SOLVABILITEIT

Om de continuïteit van Fairtrade Nederland te waarborgen, worden er reserves aangehouden. Het besteedbaar vermogen moet ook in mindere tijden hoog genoeg zijn. Er is geen vaste regel of norm voor een verantwoorde hoogte van het vermogen. Voor de vaststelling van de norm is een inventarisatie gemaakt bij een aantal organisaties of voorschrijvende instellingen, zoals het Centraal Bureau Fondsenwerving (CBF). De richtlijn van het CBF voor de hoogte van het vermogen is maximaal anderhalf keer de kosten van de werkorganisatie. Vanwege haar incidentele karakter is de inkoopwaarde van de NPL-prijzen (zie onder Baten Loterijorganisaties) niet meegenomen in de kosten van de werkorganisatie. De bovengrens voor het vermogen is € 5.126.000. Aan deze norm is voldaan.

In 2022 is de norm voor de gewenste omvang van de continuïteitsreserve aangepast naar de hoogste van de volgende twee normen:

1. 25% van de kosten van de werkorganisatie (€ 854.000);
2. het totaal van de risicomatrix die volgt uit het risicobeleid (€ 1.150.000).

Dit betekent voor 2022 dat het besteedbaar vermogen minimaal gelijk moet zijn aan het totaal van de risicomatrix- die volgt uit het risicobeleid. Dit resulteert in een minimale norm voor het eigen vermogen over 2022 van € 1.150.000 (2021: € 857.500). De continuïteitsreserve is € 2.081.807 en ligt daarmee boven deze norm.

LIQUIDITEIT

Aan het einde van 2022 is Fairtrade Nederland liquide genoeg om aan haar verplichtingen te voldoen. De organisatie kiest ervoor haar financiële middelen niet te beleggen in risicovolle waardepapieren, zoals beursgenoteerde aandelen. Aan de norm op het gebied van veilige beleggingen is voldaan. Er zijn geen afschrijvingen van debiteuren en de vlottende activa overstijgen de kortlopende passiva ruimschoots.

De organisatie heeft alle spaarrekeningen ondergebracht bij Rabobank.

DIVERSIFICATIE

Fairtrade Nederland streeft ernaar niet te afhankelijk te zijn van bepaalde productgroepen of distributiekanaalen. Het aandeel in de licentie-inkomsten van een bepaalde productgroep zal idealiter niet boven de 50% van het totaal komen. Alle categorieën blijven onder de 50%- norm. Door de groei van andere productgroepen daalt de afhankelijkheid van één productgroep verder.

Voor de distributie van Fairtrade producten is de organisatie afhankelijk van een beperkt aantal spelers. Het verdelen van de afzet over meerdere producten, supermarkten en de zakelijke markt is essentieel voor risicospreiding.

WAARDEOVERDRACHT

Een van de doelstellingen van Fairtrade Nederland is bijdragen aan de ontwikkeling van boeren in Afrika, Latijns-Amerika en Azië. Deze ontwikkeling kan op vele manieren plaatsvinden, waarbij een scala aan relevante indicatoren een rol spelen. Stabiliteit van inkomsten – ook in moeilijke tijden – is een belangrijk middel om de ontwikkeling te ondersteunen. Fairtrade draagt bij aan die stabilisatie door middel van een gegarandeerde minimumprijs en de Fairtrade premie. Als onderdeel van de financiële strategie acht de organisatie het van groot belang een doelstelling te formuleren die de financiële voordelen van boeren afzet tegen de systeemkosten van Fairtrade Nederland. De financiële voordelen (ook wel waardeoverdracht) zijn (is) als volgt gedefinieerd:

Fairtrade afzet x (Fairtrade minimumprijs + Fairtrade premie).

Doordat ook de dollarkoers van invloed is op marktprijzen, is deze doelstelling niet geheel door Fairtrade Nederland te beïnvloeden. De systeemkosten daarentegen zijn wel geheel door Fairtrade te beïnvloeden. De organisatie wil tegen zo laag mogelijke systeemkosten de waardeoverdracht aan boeren optimaliseren. Als uitgangspunt voor de systeemkosten neemt Fairtrade Nederland de licentiebijdragen. De organisatie stelt als norm dat de systeemkosten maximaal 10% van de waardeoverdracht mogen bedragen. Deze normering is gebaseerd op de ANBI-richtlijn om 90% van de fondsen te besteden aan de doelstelling.

De licentiebijdrage na korting bedraagt in 2022 € 3.199.136 (2021: € 2.885.849) en de waardeoverdracht € 94.000.000 (2021: € 78.000.000). De systeemkosten bedragen daarmee over 2022 3,4% van de waardeoverdracht (2021: 3,7%). Dit betekent dat binnen de norm van maximaal 10% is gebleven en er ten opzichte van 2021 een verbetering is gerealiseerd. De norm heeft beperkingen, maar is wel een maatstaf die de verhouding weergeeft tussen de kosten van Fairtrade Nederland en de financiële voordelen van de boeren. Ook is het een goede indicator van de effectiviteit van Fairtrade Nederland.

PLANNEN, EVALUATIE EN KOSTENBEHEERSING

Kostenbewustzijn en een kritische blik op de uitgaven zijn essentieel voor Fairtrade Nederland. In 2022 gaf de organisatie € 3.451.855 uit, exclusief de inkoopwaarde van de NPL-prijzen (zie onder Baten loterijorganisaties). De belangrijkste uitgaven zijn salarissen/sociale lasten (35%), communicatie (12%) en afdrachten aan verbonden (internationale) organisaties (34%).

In 2020 heeft Fairtrade International een nieuwe strategie opgesteld voor de periode tot en met 2025. Deze strategie wordt vertaald naar de Nederlandse situatie in jaarplannen, doelstellingen, indicatoren en budgetten. Elk kwartaal vindt er een evaluatie plaats en wordt er aan de Raad van Toezicht gerapporteerd.

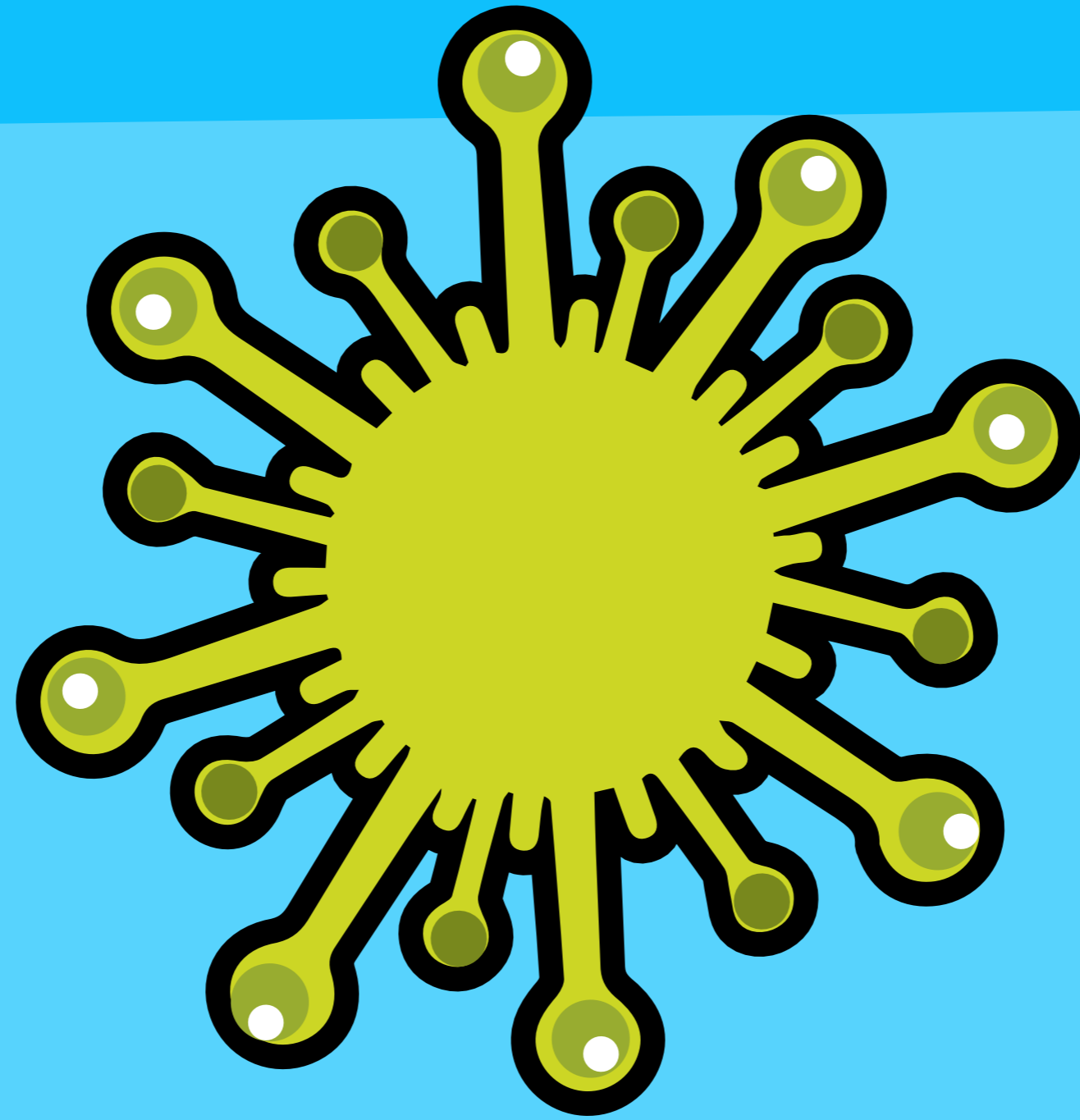
Als gevolg van onderbezetting, met name einde van 2022, is een aantal geplande activiteiten doorgeschoven naar 2023. Dit heeft geleid tot een 'onderbesteding' ten opzichte van de begroting 2022.

FUNDING

De reguliere activiteiten van Fairtrade Nederland bestaan uit:

- het promoten van Fairtrade in Nederland door middel van het Fairtrade keurmerk. De kosten hiervan moeten worden gedekt uit de gebruiksrechtvergoeding;
- innovatie en uitbreiding (investeringen in het ontwikkelen van nieuwe ketens en nieuwe marktvraag).

De kosten hiervan worden gefinancierd uit andere geldstromen (subsidies en bijdragen van particulieren/bedrijven). De norm is dat de reguliere activiteiten worden gedekt uit de keurmerkactiviteiten. Aan deze norm is voldaan.



Risicobeleid

Risicobeleid

Jaarlijks wordt het risicobeleid geëvalueerd en besproken tijdens een vergadering met de Raad van Toezicht. Risico's zijn in kaart gebracht. De kans dat een risico zich voordoet vermenigvuldigd met de mogelijke financiële impact is het totale financiële risico, dit is de ondergrens van de continuïteitsreserve.

Welke risico's zijn er? Hoe schat Fairtrade Nederland deze risico's in? En welke maatregelen zijn er genomen om de risico's te verkleinen?

RISICO'S PRIMAIR EXTERN GEDREVEN

NEGATIEVE MEDIA-AANDACHT

Toelichting: Door negatief in het nieuws te komen, daalt het vertrouwen in de organisatie en het keurmerk. Als gevolg daarvan daalt het volume Fairtrade gecertificeerde producten. Inkomsten van Fairtrade Nederland komen onder druk te staan alsmede de extra waardeoverdracht naar boeren en arbeiders.

Kans: Middel.

Impact: Hoog.

Maatregel: Vertrouwen in Fairtrade voeden door proactief te communiceren over de impact.

Leidende rol pakken op verschillende onderwerpen, waardoor verwachtingen gestuurd kunnen worden.

Crisis-communicatieprotocol is ontwikkeld, team weet hiermee om te gaan.

De Fairtrade code (gedragscode) moet aanleiding(en) van crises voorkomen.

LANGDURIG – STRUCTUREEL THUISWERKEN

Toelichting: 1. Vraagverschuiving van het OOH-kanaal naar het foodkanaal. Fairtrade is relatief sterk in OOH en zwakker in food met de grootste commodity koffie. 2. Effecten op gebrek aan binding met eigen organisatie (binnen FT-NL)

Kans: Hoog.

Impact: Hoog.

Maatregel: 1. Focus op groei van koffie klanten, actieve lead generatie in OOH en foodkanaal. 2. Team bonding: Cultuurprogramma intern, jaarlijkse meting GPTW, geplande team momenten, individuele attenties.

LETSEL, KIDNAP OF BEROVING MEDEWERKERS TIJDENS

BUITENLANSE REIZEN

Kans: Laag.

Impact: Hoog.

Maatregel: Er zijn reisprotocollen opgesteld waarin veiligheidsvoorschriften zijn opgenomen. Medewerkers zijn getraind hoe te reageren in extreme stresssituaties. Verzekering: er is een Fairtrade gedragscode, die jaarlijkse wordt besproken. Verbetering: aansluiting RVT op code, aansluiting op locale FT office's

WEGVALLEN LICENTIEHOUDERS

Kans: Laag.

Impact: Middel.

Maatregel: Risicospreiding door spreiding van inkomsten over meerdere producten en licentiehouders. Investeren in klantbinding (via gemeenschappelijke projecten en/of communicatie)

WERELDWIJDE SUPPLY-CHAINPROBLEMEN ALS GEVOLG

VAN EEN NATUURRAMP, OORLOG OF ANDERE OORZAKEN

Kans: Laag.

Impact: Middel.

Maatregel: Spreiding over regio's en leveranciers.

Training aan producenten om weerbaarheid tegen gevolgen van klimaatverandering te vergroten.

KLANTEN VERWACHTEN BREDERE DIENSTVERLENING ZONDER

DAARVOOR TE WILLEN BETALEN

Kans: Hoog.

Impact: Hoog.

Maatregel: Opleiden van eigen team, alternatieve businessmodellen ontwikkelen, investeren in digitalisering (via global)

VRAAGUITVAL ALS GEVOLG VAN TOENEMENDE ONZEKERHEID

(ESCALATIE OORLOG UKRAINE, AANHOUDENDE INFLATIE, RECESSIE)

Kans: Middel.

Impact: Hoog.

Maatregel: Spreiding over afzetkanalen (retail full service – discount), spreading over categorieën (eerste levensbehoeften – luxe)

ONVOLDOENDE CAPACITEIT

Van de internationale organisatie om snel genoeg in een steeds complexere klantvraag te kunnen voorzien. Onvoldoende geld beschikbaar in FT-NED om via "bijdragen" focus internationaal te kunnen sturen.

Kans: Middel.

Impact: Middel.

Maatregel: Via alle lijnen invloed uitoefenen. Zitting nemen in de "kritische" werkgroepen en projectteams.

RISICO'S PRIMAIR INTERN GEDREVEN

LOPENDE UITGAVEN

Toelichting: Lopende uitgaven komen structureel boven de licentie inkomsten te liggen; er ontstaat afhankelijkheid van subsidie

Kans: Middel.

Impact: Middel.

Maatregel: Verbreding van inkomsten basis (investeren in opbouw van katoen). Waar opportuun pitchen op donorfunding. Kostenbeheersing en continuïteitsreserve.

BEPERKTE RESOURCES

Toelichting: Beperkte resources om innovatie op te zetten, cq om te kunnen leveren wat 'de markt' vraagt. Niet flexibel genoeg om in te spelen op markt vraag.

Kans: Middel.

Impact: Middel.

Maatregel: Internationale samenwerking (CoE) op die gebieden waar wij de voornaamste ontwikkelingen zien. Lokale partnerships.

INTERNE OF EXTERNE POGINGEN

Toelichting: Interne of externe pogingen om op oneigenlijke wijze middelen te onttrekken aan Fairtrade Nederland.

Kans: Laag.

Impact: Laag.

Maatregel: Goede interne procedures, toepassing van functiescheiding die past bij de grootte van de organisatie. Opvolging van de accountant ter voorkoming van fraude.

DATALEK

Toelichting: Hack van computersysteem / digitale afpersing / ghost-facturatie.

Kans: Middel.

Impact: Middel.

Maatregel: IT-beveiligingsbeleid, waarbij nauw wordt samengewerkt met gespecialiseerde bureau's. Dubbel authentication toegepast waar mogelijk. Samenwerking met accountant om risico's in beeld te hebben en aan te pakken.

TE HOGE WERKDRUK PERSONEEL

Toelichting: Te hoge werkdruk personeel. Uitval, langdurig ziek. Verloop.

Kans: Hoog.

Impact: Laag.

Maatregel: Actieve prioritering van werk. Binding met organisatie, via cultuurprogramma, GPTW meting en team activiteiten. Robuuster maken van organisatie (via back-up) structuren, met name in finance en licensing.

ONZEKERHEDEN

Na de wereldwijde covid pandemie zijn er nieuwe onzekerheden ontstaan. De oorlog in de Oekraïne heeft geleid tot grote druk op goederenmarkten. De energiemarkt in het bijzonder, maar die markt heeft direct invloed op vele andere markten, ook de agrarische. Een hoge inflatie op de Europese markten is het gevolg. Deze inflatie heeft de nodige effecten in retail. Fairtrade Nederland is alert op de risico's en heeft ook vertrouwen in de toekomst. De klant-portfolio is goed gespreid, (A-merken – huismerken, discount – full service retail). Bovendien wijst recent consumentenonderzoek uit dat consumenten duurzame en gecertificeerde producten blijven kopen.





Financiële rapportage

Financieel verslag 2021

Balans per 31 december 2022 (in euro's)

	31-12-2022	31-12-2021
ACTIVA		
Materiële vaste activa	€ 12.891	€ 15.713
Financiële vaste activa	€ 17.229	€ 17.143
Vorderingen en overlopende activa		
Debiteuren	€ 683.977	€ 665.679
Nog te factureren bedragen	€ 2.031.542	€ 1.747.356
Overige nog te ontvangen bedragen	€ 62.933	€ 579.839
Totaal Vorderingen en overlopende activa	€ 2.778.452	€ 2.992.874
Liquide middelen	€ 2.149.767	€ 2.401.434
	€ 4.928.218	€ 5.394.308
TOTAAL ACTIVA	€ 4.958.338	€ 5.427.164
PASSIVA		
<i>Reserves en fondsen</i>		
<i>Reserves</i>		
- Continuïteitsreserve	€ 2.081.807	€ 1.931.235
- Bestemmingsreserve	€ 64.077	
- Reserve activa bedrijfsvoering	€ 12.891	€ 15.713
Totaal reserves	€ 2.158.775	€ 1.946.948
<i>Fondsen</i>		
- Bestemmingsfondsen	€ 451.433	€ 540.774
Totaal fondsen	€ 451.433	€ 540.774
<i>Kortlopende schulden</i>		
Crediteuren	€ 606.960	€ 1.004.278
Vooruitontvangen bedragen	€ 0	€ 636.879
Overige nog te betalen bedragen	€ 1.741.170	€ 1.298.285
Totaal kortlopende schulden	€ 2.348.130	€ 2.939.442
TOTAAL PASSIVA	€ 4.958.338	€ 5.427.164

Staat van baten en lasten (in euro's)

	Werkelijk 2022	Begroot 2022	Werkelijk 2021	Begroot 2023
BATEN				
Baten van particulieren	€ 7.932	€ 5.000	€ 2.678	€ 5.000
Baten van loterijorganisaties	€ 46.869	€ 23.000	€ 170.873	€ 0
Baten van subsidies van overheden	€ 0	€ 0	€ 0	€ 0
Baten van andere organisaties zonder winststreven	€ 0	€ 0	€ 7.850	€ 0
Som van geworven baten	€ 54.801	€ 28.000	€ 181.401	€ 5.000
Baten als tegenprestatie voor de levering van producten en/of diensten	€ 3.370.949	€ 3.141.250	€ 3.044.090	€ 3.756.000
Overige baten	€ 155.765	€ 135.000	€ 58.039	€ 41.000
Som der baten	€ 3.581.515	€ 3.304.250	€ 3.283.530	€ 3.802.000
LASTEN				
Besteed aan doelstelling				
NPL Climate Academy	€ 0	€ 0	€ 99.653	€ 0
Keurmerk activiteiten, beheer en administratie	€ 3.417.567	€ 3.768.751	€ 3.408.149	€ 4.472.427
Subtotaal lasten doelstelling	€ 3.417.567	€ 3.768.751	€ 3.507.802	€ 4.472.427
Wervingskosten	€ 8.310	€ 5.000	€ 4.275	€ 5.000
Kosten beheer en administratie				
Kosten beheer en administratie	€ 25.978	€ 0	€ 23.079	€ 0
Som der Lasten	€ 3.451.855	€ 3.773.751	€ 3.535.156	€ 4.477.427
Saldo voor financiële baten en lasten	€ 129.660	€ -469.501	€ -251.626	€ -675.427
Saldo financiële baten en lasten	€ -7.174	€ -3.000	€ -5.234	€ -3.000
Saldo Baten en Lasten	€ 122.486	€ -472.501	€ -256.860	€ -678.427
Bestemming saldo van baten en lasten				
Toevoeging/onttrekking aan:				
- bestemmingsfonds	€ 0	€ 0	€ -97.921	€ 0
- bestemmingsfonds NPL Fairtrade prijs	€ 0	€ -159.000	€ -200.000	€ 0
- bestemmingsfonds NPL Fairtrade prijs katoen	€ -110.152	€ -233.000	€ -120.475	€ -428.000
- bestemmingsfonds NPL Fairtrade prijs ontbijtbox	€ 20.811	€ -52.000	€ -31.514	€ 0
- bestemmingsreserve FLOcert transitie	€ 64.077	€ 0	€ 0	€ -43.384
- reserve activa bedrijfsvoering	€ -2.822	€ 0	€ -9.375	€ 0
- continuïteitsreserve	€ 150.572	€ -28.501	€ 202.425	€ -207.043
	€ 122.486	€ -472.501	€ -256.860	€ -678.427

(in euro's)	Keurmerk	Beheer en	Werkelijk	Begroot	Werkelijk
BATEN	Activiteiten	administratie	2022	2022	2021
Baten van particulieren	€ 7.932	€ 0	€ 7.932	€ 5.000	€ 2.678
Baten van loterijorganisaties	€ 46.869	€ 0	€ 46.869	€ 23.000	€ 170.873
Baten van subsidies van overheden	€ 0	€ 0	€ 0	€ 0	€ 0
Baten van andere organisaties zonder winststreven	€ 0	€ 0	€ 0	€ 0	€ 7.850
Som van geworven baten	€ 54.801	€ 0	€ 54.801	€ 28.000	€ 181.401
Baten als tegenprestatie voor de levering van producten en/of diensten	€ 3.370.949	€ 0	€ 3.370.949	€ 3.141.250	€ 3.044.090
Overige baten	€ 155.765	€ 0	€ 155.765	€ 135.000	€ 58.039
Som der baten	€ 3.581.515	€ 0	€ 3.581.515	€ 3.304.250	€ 3.283.530

	Keurmerk	Beheer en	Werkelijk	Begroot	Werkelijk
LASTEN	Activiteiten	administratie	2022	2022	2021
Afdrachten aan verbonden (internationale) organisaties	€ 1.169.987	€ 0	€ 1.169.987	€ 1.100.651	€ 1.056.724
Communicatiekosten	€ 426.496	€ 0	€ 426.496	€ 776.600	€ 567.016
Salarissen/Sociale lasten	€ 1.194.113	€ 17.756	€ 1.211.870	€ 1.306.000	€ 1.209.513
Pensioenlasten	€ 168.421	€ 2.504	€ 170.926	€ 195.000	€ 181.948
Overige personeelskosten	€ 160.581	€ 2.388	€ 162.969	€ 84.000	€ 88.929
Bestuurskosten	€ 8.182	€ 0	€ 8.182	€ 1.000	€ 594
Huisvestingskosten	€ 71.530	€ 1.064	€ 72.594	€ 62.500	€ 81.942
Kantoorkosten	€ 152.376	€ 2.266	€ 154.642	€ 127.500	€ 140.856
Afschrijvingen	€ 11.532	€ 0	€ 11.532	€ 14.000	€ 12.439
Controle Keurmerk	€ 30.227	€ 0	€ 30.227	€ 55.000	€ 41.485
Internationale activiteiten/productontwikkeling	€ 24.120	€ 0	€ 24.120	€ 46.500	€ 149.435
Subtotaal lasten doelstelling	€ 3.417.567	€ 25.978	€ 3.443.545	€ 3.768.751	€ 3.530.881
Wervingskosten	€ 8.310	€ 0	€ 8.310	€ 5.000	€ 4.275
Som der Lasten	€ 3.425.877	€ 25.978	€ 3.451.855	€ 3.773.751	€ 3.535.156
Saldo voor financiële baten en lasten	€ 155.638	€ -25.978	€ 129.660	€ -469.501	€ -251.626
Saldo financiële baten en lasten	€ -7.174	€ 0	€ -7.174	€ -3.000	€ -5.234
Saldo Baten en Lasten	€ 148.464	€ -25.978	€ 122.486	€ -472.501	€ -256.860

Kasstroomoverzicht (in euro's)	2022	2021
Kasstroom uit operationele activiteiten		
Bedrijfsresultaat	€ 129.660	€ -251.626
<i>Aanpassingen voor:</i>		
Afschrijvingen	€ 11.759	€ 12.439
	€ 11.759	€ 12.439
<i>Veranderingen in werkkapitaal</i>		
Vorderingen	€ 214.422	€ 145.534
Kortlopende schulden (excl. kredietinstellingen)	€ -591.312	€ -42.704
	€ -376.890	€ 102.830
Kasstroom uit bedrijfsoperaties	€ -235.470	€ -136.357
Ontvangen interest	€ 0	€ 0
Ontvangen dividend	€ 0	€ 0
Betaalde interest	€ -7.174	€ -5.234
Betaalde winstbelasting	€ 0	€ 0
	€ -7.174	€ -5.234
Kasstroom uit operationele activiteiten	€ -242.644	€ -141.591
Kasstroom uit investeringsactiviteiten		
Investerings in materiële vaste activa	€ -8.937	€ -3.064
Correctie financiële activa	€ -86	€ 0
	€ -9.023	€ -3.064
Kasstroom uit financieringsactiviteiten		
Ontvangst uit langlopende schulden	€ 0	€ 0
Aflossing langlopende schulden	€ 0	€ 0
Kasstroom uit financieringsactiviteiten	€ 0	€ 0
Netto kasstroom boekjaar	€ -251.667	€ -144.655
Koers- en omrekeningsverschillen op geldmiddelen	€ 0	€ 0
Mutatie geldmiddelen	€ -251.667	€ -144.655
Het verloop van de geldmiddelen is als volgt:		
Stand per 1 januari	€ 2.401.434	€ 2.546.089
Mutatie boekjaar	€ -251.667	€ -144.655
Stand per 31 december	€ 2.149.767	€ 2.401.434

GRONDSLAGEN VAN DE FINANCIËLE VERSLAGLEGGING

ALGEMEEN

Fairtrade Nederland (voorheen Stichting Max Havelaar) is statutair gevestigd aan de Arthur van Schendelstraat 550 te Utrecht en is ingeschreven bij het handelsregister onder nummer 41155212. Stichting Fairtrade Nederland heeft als doel het verbeteren van de levensomstandigheden van boeren in Afrika, Latijns-Amerika en Azië. Activiteiten van Fairtrade Nederland bestaan onder andere uit het promoten van Fairtrade in Nederland door het Fairtrade keurmerk. De waardering van activa en passiva vindt plaats op basis van historische kosten. Tenzij bij het desbetreffende balanshoofd anders wordt vermeld, worden de activa en passiva opgenomen tegen de nominale waarde. Baten en lasten worden toegerekend aan het jaar waarop ze betrekking hebben.

RICHTLIJN 650 FONDSNWERVENDE ORGANISATIES

De jaarrekening 2022 is opgesteld conform Richtlijn 650 Fondsenwervende organisaties van de Raad voor de Jaarverslaggeving.

OMREKENING VREEMDE VALUTA

Vorderingen, schulden en verplichtingen in vreemde valuta worden omgerekend tegen de koers per balansdatum. Transacties in vreemde valuta gedurende de verslagperiode zijn in de jaarrekening verwerkt tegen de koers van afwikkeling.

SCHATTINGEN

Bij toepassing van de grondslagen en regels voor het opstellen van de jaarrekening vormt de leiding van Stichting Fairtrade Nederland zich verschillende oordelen en schattingen die essentieel kunnen zijn voor de in de jaarrekening opgenomen bedragen. Indien het voor het geven van het in artikel 2:362 lid 1 BW vereiste inzicht noodzakelijk is, is de aard van deze oordelen en schattingen inclusief de bijbehorende veronderstellingen opgenomen bij de toelichting op de desbetreffende jaarrekeningposten.

FINANCIËLE INSTRUMENTEN EN RISICOMANAGEMENT

Onder financiële instrumenten worden zowel primaire financiële instrumenten, zoals vorderingen en schulden, als afgeleide financiële instrumenten (derivaten) verstaan. Voor de grondslagen van primaire financiële instrumenten wordt verwezen naar de behandeling per balanspost in de "Grondslagen van waardering activa en passiva". Stichting Fairtrade Nederland maakt geen gebruik van afgeleide financiële instrumenten.

VALUTARISICO

De Stichting heeft vrijwel alleen transacties in Euro's en met relaties binnen de Europese Unie. Het valutarisico is daarmee zeer beperkt.

PRIJSRISICO

De Stichting is niet onderhevig aan prijsrisico's in relatie tot haar activa en passiva.

RENTERISICO

De Stichting heeft geen belangrijke rentedragende vorderingen of schulden. Het renterisico is daarmee zeer beperkt.

KREDIETRISICO

De Stichting heeft geen belangrijke kredietrisico's en monitort de ouderdom van de vorderingen nauwlettend. Om het risico op wanbetaling te verkleinen is het debiteuren beheer deels uitbesteed aan Credifixx.

LIQUIDITEITSRISICO

De Stichting is niet afhankelijk van externe financieringen.

CONTINUÏTEITSVERONDERSTELLING

De directie heeft het vertrouwen in het duurzaam voortzetten van de bedrijfsactiviteiten. De in de onderhavige jaarrekening gehanteerde grondslagen voor waardering en resultaatbepaling zijn dan ook gebaseerd op de veronderstelling van continuïteit van de stichting.

GRONDSLAGEN VAN WAARDERING ACTIVA EN PASSIVA

ACTIVA

Activa worden in principe aangehouden voor de bedrijfsvoering, tenzij bij de betreffende post expliciet anders is aangegeven.

MATERIËLE VASTE ACTIVA

De materiële vaste activa worden gewaardeerd op verkrijgingsprijs, verminderd met cumulatieve afschrijvingen en eventuele bijzondere waardeverminderingen. De afschrijvingen worden gebaseerd op de geschatte economische levensduur en worden berekend op basis van een vast percentage van de verkrijgingsprijs, rekening houdend met een eventuele residuwaarde. Er wordt afgeschreven vanaf het moment van ingebruikneming.

FINANCIËLE VASTE ACTIVA

De financiële vaste activa worden gewaardeerd op de verkrijgingsprijs of lagere marktwaarde.

VORDERINGEN EN OVERLOPENDE ACTIVA

De vorderingen worden bij eerste verwerking opgenomen tegen de reële waarde en vervolgens gewaardeerd tegen de geamortiseerde kostprijs, die gelijk is aan de nominale waarde, onder aftrek van de noodzakelijk geachte voorzieningen voor het risico van oninbaarheid. Deze voorzieningen worden bepaald op basis van individuele beoordeling van de vorderingen.

LIQUIDE MIDDELEN

Liquide middelen bestaan uit kas, banktegoeden en deposito's met een looptijd korter dan twaalf maanden. Rekening-courantschulden bij banken zijn opgenomen onder de schulden aan kredietinstellingen onder de kortlopende schulden. Liquide middelen worden gewaardeerd tegen nominale waarde.

RESERVES EN FONDSSEN

Binnen reserves en fondsen wordt een onderscheid gemaakt in vrij besteedbaar vermogen en vastgelegd vermogen.

VRIJ BESTEEDBAAR VERMOGEN

De continuïteitsreserve is een onderdeel van het vrij besteedbaar vermogen. De continuïteitsreserve wordt door de Raad van Toezicht bepaald.

VASTGELEGD VERMOGEN

Het bestemmingsfonds is een afgezonderd deel van het vastgelegd vermogen, waarvan de bestedingsmogelijkheid door derden is bepaald.

KORTLOPENDE SCHULDEN

De schulden worden bij eerste verwerking opgenomen tegen de reële waarde en vervolgens gewaardeerd tegen de geamortiseerde kostprijs. Kortlopende schulden hebben een verwachte looptijd van maximaal één jaar.

PENSIOENEN

Fairtrade Nederland voor haar werknemers een beschikbare premieregeling pensioenregeling getroffen bij pensioenverzekeraar Zwitserleven. De over het boekjaar verschuldigde premies worden als kosten verantwoord. Voor per balansdatum nog niet betaalde premies wordt een schuld opgenomen. Aangezien deze verplichtingen een kortlopend karakter hebben, worden deze gewaardeerd tegen de nominale waarde. De risico's van loonontwikkeling, prijsindexatie en beleggingsrendement op het fondsvermogen zullen mogelijk leiden tot toekomstige aanpassingen in de jaarlijkse bijdragen aan de pensioenverzekeraar. Deze risico's komen niet tot uitdrukking in een in de balans opgenomen voorziening.

In geval van een tekort bij de pensioenverzekeraar, heeft de organisatie geen verplichting tot het voldoen van aanvullende bijdragen anders dan hogere toekomstige premies.

GRONDSLAGEN VOOR DE RESULTAATBEPALING

BATEN VAN PARTICULIEREN

Opbrengsten uit donaties, giften en schenkingen worden verantwoord in het jaar van ontvangst. Nalatenschappen worden opgenomen in het boekjaar waarin de omvang ervan betrouwbaar kan worden vastgesteld en zeker is dat deze door Fairtrade Nederland zullen worden ontvangen. Voor zover van toepassing worden de opbrengsten verminderd met over de giften en donaties geheven belastingen.

BATEN VAN LOTERIJORGANISATIES

Deze worden verantwoord in het jaar waarop ze betrekking hebben. Baten van loterijorganisaties worden in de staat van baten en lasten gepresenteerd onder aftrek van de gerelateerde inkoopkosten. In de toelichting zijn deze uiteengezet.

SUBSIDIES VAN OVERHEDEN

Deze worden verantwoord in het jaar waarin zij worden ontvangen, tenzij expliciet anders vermeld. .

BATEN VAN ANDERE ORGANISATIES ZONDER WINSTSTREVEN

Deze worden verantwoord in het jaar waarin zij worden ontvangen, tenzij expliciet anders vermeld.

BATEN ALS TEGENPRESTATIE VOOR DE LEVERING VAN PRODUCTEN EN/OF DIENSTEN

Dit betreft de vergoeding voor het gebruik van het Fairtrade/Max Havelaar keurmerk. Deze vergoeding wordt jaarlijks door Fairtrade Nederland vastgesteld. De vergoeding wordt berekend op basis van de door licentiehouders verstrekte omzetopgaven en wordt toegerekend aan het jaar waarop zij betrekking heeft.

OVERIGE BATEN

Deze worden verantwoord in het jaar waarop ze betrekking hebben en betreffen met name dienstverlening aan zusterorganisaties.

PERSONEELSBELONINGEN

De aan het personeel verschuldigde beloningen worden op grond van de arbeidsvoorwaarden verwerkt in de winst-en-verliesrekening in het jaar waarop ze betrekking hebben.

FINANCIËLE BATEN EN LASTEN

De financiële baten en lasten betreffen van derden (te ontvangen) en aan derden (te betalen) interest. Rentebaten en rentelasten worden tijdsevenredig verwerkt.

TOEREKENING KOSTEN AAN DOELSTELLING

Directe kosten worden direct toegerekend aan de betreffende doelstelling. Indirecte kosten worden toegerekend op basis van tijdsbesteding. Doorberekening vindt plaats naar rato van de FTE's besteed aan betreffende doelstelling.

GRONDSLAGEN VOOR HET OPSTELLEN VAN HET

KASTROOMOVERZICHT

Het kasstroomoverzicht wordt opgesteld volgens de indirecte methode, waarbij het resultaat als uitgangspunt wordt genomen voor het bepalen van de kasstroom uit operationele activiteiten. De geldmiddelen in het kasstroomoverzicht bestaan uit liquide middelen. Ontvangsten en uitgaven uit hoofde van interest zijn opgenomen onder de kasstromen uit operationele activiteiten.

Toelichting op de balans per 31 december 2022

Activa

Materiële vaste activa (in euro's)

	2022	2021
Aanschafwaarde per 1 januari	€ 207.287	€ 204.223
Investingen boekjaar	€ 8.937	€ 3.064
Desinvesteringen boekjaar	€ -59.456	
Aanschafwaarde per 31 december	€ 156.768	€ 207.287
Afschrijvingen per 1 januari	€ 191.574	€ 179.135
Afschrijvingen boekjaar	€ 11.533	€ 12.439
Afschrijvingen desinvestering boekjaar	€ -59.230	
Afschrijvingen per 31 december	€ 143.877	€ 191.574
Boekwaarde per 1 januari	€ 15.713	€ 25.088
Boekwaarde per 31 december	€ 12.891	€ 15.713

Investeringen in automatisering worden in drie jaar afgeschreven, de overige investeringen in vijf jaar.

FINANCIËLE VASTE ACTIVA

AADELEN OIKOCREDIT

Sinds 1996 participeert Fairtrade Nederland in het aandelenkapitaal van Oikocredit, een vereniging die microkredieten verstrekt. Fairtrade Nederland bezit minder dan 1% van de aandelen van Oikocredit. De deelneming kwalificeert derhalve als een deelneming zonder invloed van betekenis.

In 2022 is stockdividend in aandelen ten waarde van € 86,00 uitgekeerd. De doelstellingen van beide partijen vertonen veel overeenkomsten. Bovendien worden partners van Fairtrade Nederland ondersteund door Oikocredit.

Financiële vaste activa

(in euro's)	2022	2021
Verloop:		
Saldo per 1 januari	€ 17.143	€ 17.143
Uit resultaatbestemming	€ 86	€ 0
Saldo per 31 december	€ 17.229	€ 17.143

VORDERINGEN EN OVERLOPENDE ACTIVA

DEBITEUREN

Het debiteurensaldo is op hetzelfde niveau gebleven als in 2021, maar lager dan de jaren daarvoor. Van het openstaande debiteurensaldo is € 182.400 een vordering op zusterorganisaties (2021: € 0)

Om het risico op wanbetaling te verkleinen is het debiteuren beheer deels uitbesteed aan Credifixx. Net als in 2021 is er geen aanleiding om een voorziening te treffen voor dubieuze debiteuren.

NOG TE FACTUREREN BEDRAGEN

Dit betreft de door de licentiehouders aan Fairtrade Nederland verschuldigde gebruiksrechtvergoeding over het vierde kwartaal van 2022. Dit bedrag is begin 2023 gefactureerd aan de licentiehouders. De stijging ten opzichte van 2021 wordt veroorzaakt door de groei van de gebruiksrechtvergoeding en een late afwikkeling van de afrekening van de gebruiksrechtvergoeding over het 3^e kwartaal met zusterorganisaties.



Overige nog te ontvangen bedragen

(in euro's)	2022	2021
Nog te ontvangen FI contributie (eindafrekening)	€ 25.576	€ 36.708
Nog te ontvangen FI leden	€ 0	€ 39.440
Vooruitontvangen NPL Fairtrade prijs	€ 0	€ 419.556
Vooruitbetaalde bedragen	€ 37.357	€ 0
Nog te ontvangen omzetbelasting	€ 0	€ 60.340
Nog te ontvangen overige	€ 0	€ 23.795
Nog te factureren omzet	€ 2.031.542	€ 1.747.356
Saldo per 31 december	€ 2.094.475	€ 2.327.195

Er zijn geen vorderingen of overlopende activa met een resterende looptijd van langer dan één jaar.

LIQUIDE MIDDELEN

De liquide middelen staan ter vrije beschikking van Fairtrade Nederland.

Passiva

Reserves en fondsen Continuïteitsreserve

Continuïteitsreserve
(in euro's)

Verloop:	2022	2021
Saldo per 1 januari	€ 1.931.235	€ 1.728.810
Uit resultaatbestemming	€ 150.572	€ 202.425
Saldo per 31 december	€ 2.081.807	€ 1.931.235

In 2022 is de norm voor de gewenste omvang van de continuïteitsreserve aangepast naar de hoogste van de volgende twee normen:

1. 25% van de kosten van de werkorganisatie (€ 854.000);
2. het totaal van de risicomatrix die volgt uit het risicobeleid (€ 1.150.000).

Dit betekent voor 2022 dat het besteedbaar vermogen minimaal gelijk moet zijn aan het totaal van de risicomatrix die volgt uit het risicobeleid. Dit resulteert in een minimale norm voor het eigen vermogen over 2022 van € 1.150.000 (2021: € 857.500). De continuïteitsreserve is € 2.081.807 en ligt daarmee boven deze norm.

Reserve activa bedrijfsvoering

Reserve activa bedrijfsvoering
(in euro's)

Verloop:	2022	2021
Saldo per 1 januari	€ 15.713	€ 25.088
Overgeboekt naar besteedbaar vermogen	€ 0	€ 0
Uit resultaatbestemming	€ -2.822	€ -9.375
Saldo per 31 december	€ 12.891	€ 15.713

Dit deel van het eigen vermogen kan niet zonder meer worden besteed, omdat hiermee de activa voor de bedrijfsvoering zijn gefinancierd. De stand van de reserve is gelijk aan de boekwaarde van de immateriële en materiële vaste activa per 31 december 2022.

BESTEMMINGSRESERVE

In 2022 heeft Fairtrade Nederland alvast een eerste reservering getroffen voor te verwachten kostenstijgingen vanuit compliance audits door FLOcert in de komende jaren die Stichting Fairtrade Nederland compenseert.

Bestemmingsreserve FLOcert transitie

(in euro's)	2022	2021
Verloop:		
Saldo per 1 januari	€ 0	€ 0
Uit resultaatbestemming	€ 64.077	€ 0
Saldo per 31 december	€ 64.077	€ 0

BESTEMMINGSFONDSEN

In 2022 is door de NPL eenmaal een Fairtrade ontbijt-box en eenmaal Fairtrade badhanddoeken als prijs uitgereikt. De positieve marge is toegevoegd aan de bestemmingsfondsen. Deze moet worden besteed aan de promotie van Fairtrade.

De onttrekking van € 136.210 zijn de communicatiekosten die zijn gemaakt voor de katoencampagne die in 2023 werd uitgerold. Door personele onderbezetting is het ten dele gelukt om het geld van de NPL bestemmingsfondsen in te zetten. Er worden plannen gemaakt om de beschikbare NPL bestemmingsfondsen maximaal te gebruiken voor extra media inzet in 2023; rondom de Fairtrade week en ter ondersteuning van het merk Fairtrade.

Bestemmingsfondsen

(in euro's)	1 januari 2022	Toevoeging 2022	Onttrekking 2022	31 december 2022
NPL Prijzen	€ 159.148	€ 0	€ 0	€ 159.148
NPL Fairtrade prijs katoen	€ 329.273	€ 26.058	€ -136.210	€ 219.121
NPL Fairtrade prijs ontbijtbox	€ 52.353	€ 20.811	€ 0	€ 73.164
Saldo	€ 540.774	€ 46.869	€ -136.210	€ 451.433

KORTLOPENDE SCHULDEN

CREDITEUREN

Het saldo crediteuren is € 397.318 lager dan in 2021 als gevolg van een inkoopnota van NPL ontbijt-prijs eind 2021. Het overige deel van het crediteurensaldo ligt in lijn met het voorgaande jaar. Van het openstaande crediteurensaldo is € 361.385 een vordering op zusterorganisaties (2021: € 465.646).

OVERIGE NOG TE BETALEN BEDRAGEN

Deze post betreft verplichtingen die in 2022 zijn aangegaan en die als volgt gespecificeerd kunnen worden:

<i>Overige nog te betalen bedragen (in euro's)</i>	2022	2021
Eindejaarsuitkering, opgebouwd vakantiegeld en vrije dagen	€ 109.471	€ 119.898
Loonbelasting, sociale lasten en pensioenpremie	€ 14.101	€ 10.000
Reservering accountantskosten	€ 14.437	€ 13.125
FI leden licentiebijdrage 4e kwartaal	€ 1.397.469	€ 978.685
Restitutie licentiebijdrage 4e kwartaal	€ 0	€ 53.822
Innovatie en groei	€ 96.992	€ 116.155
Nog te betalen omzetbelasting	€ 5.092	€ 0
Overige	€ 103.608	€ 6.600
Saldo per 31 december	€ 1.741.170	€ 1.298.285

De post Fairtrade International leden licentiebijdrage 4e kwartaal heeft betrekking op de licentiebijdrage van Nederlandse licentiehouders die in het buitenland verkopen. Fairtrade Nederland int deze bijdrage, maar betaalt deze door aan de zusterorganisaties in het betreffende land.

Er zijn geen schulden of overlopende passiva met een looptijd langer dan één jaar.

NIET IN DE BALANS OPGENOMEN RECHTEN EN VERPLICHTINGEN

HUURVERPLICHTINGEN

Fairtrade Nederland huurt een kantoor aan de Arthur van Schendelstraat te Utrecht. Het huurcontract eindigt van rechtswege op 1 oktober 2024. Op 1 oktober 2020 kon het contract tussentijds worden beëindigd, maar hiervan is geen gebruikgemaakt. De huurlast bedroeg in 2022 op jaarbasis € 57.447 (2021: € 55.899).

BANKGARANTIE

Aan de verhuurder van het pand aan de Arthur van Schendelstraat is een bankgarantie van € 42.133 afgegeven als waarborg.

TOELICHTING OP DE STAAT VAN BATEN EN LASTEN OVER 2022

DOELBESTEDINGSPERCENTAGE VAN DE BATEN

Het percentage bestedingen aan doelstellingen/totale baten aan doelstellingen is 96%. Dit percentage ligt onder de 100% als gevolg van de omzet die de verwachtingen overtrof en bestedingen die, als gevolg van onderbezetting achterbleven. Tegelijkertijd was het door personele onderbezetting niet mogelijk om in 2022 extra bestedingen te doen voor campagnes. De personele onderbezetting was ook een oorzaak van de lagere kosten dan wat was voorzien.

DOELBESTEDINGSPERCENTAGE VAN DE LASTEN

Het percentage bestedingen aan doelstellingen/totale lasten is 100.

FONDSENWERVINGSPERCENTAGE

Het percentage kosten eigen fondsenwerving/baten eigen fondsenwerving is 96.

BATEN

BATEN VAN PARTICULIEREN

Incidenteel worden er giften en donaties ontvangen van particulieren. De boodschap van Fairtrade Nederland is dat het kopen van producten met het Fairtrade keurmerk een duurzame manier is om kleine boeren en plantage werknemers in Afrika, Latijns-Amerika & Azië te helpen.

In 2022 is € 7.932 ontvangen uit donaties en nalatenschappen. Door te voldoen aan de eisen van het CBF keurmerk, waarborgt Fairtrade Nederland dat zij op een verantwoorde manier met deze giften omgaat.

BATEN VAN LOTERIJORGANISATIES

De NPL heeft in 2021 Fairtrade ontbijt-boxen en Fairtrade badhanddoeken als prijs uitgekeerd. De leveringen zijn vertraagd waardoor de ontbijtboxen deels en de badhanddoeken volledig in 2022 zijn geleverd. Dit deel is in 2022 verantwoord en had een positief saldo van € 46.969. De positieve marge moet aan de kernactiviteiten van Fairtrade Nederland worden besteed en is toegevoegd aan het bestemmingsfonds. De NPL is in 2022 gestopt met de uitkering van deze prijzen, wat de daling in de baten van loterijorganisaties verklaard.

<i>(in euro's)</i>	2022	2021
NPL prijzen		
Verkoopwaarde	€ 646.053	€ 1.688.309
Inkoopwaarde	€ -599.184	€ -1.517.436
Saldo	€ 46.869	€ 170.873

Baten als tegenprestatie voor de levering van producten en/of diensten De gebruiksrechtvergoeding kan als volgt per product worden gespecificeerd.

Product	Realisatie 2022	Begroot 2022	Realisatie 2021
Warme dranken, koffie	€ 1.010.700	€ 1.051.170	€ 976.072
Vers fruit en groenten, bananen	€ 1.144.361	€ 1.118.638	€ 1.080.339
Chocolade, Biscuits en banket	€ 2.972.981	€ 2.956.786	€ 2.708.333
Warme dranken, thee	€ 381.106	€ 328.036	€ 355.283
Jam, honing en broodbeleg	€ 110.329	€ 108.165	€ 108.662
Alcoholische dranken	€ 43.602	€ 33.308	€ 37.931
Bloemen	€ 40.643	€ 43.145	€ 48.348
Anders	€ 1.698.425	€ 1.588.277	€ 1.128.925
Subtotaal voor korting	€ 7.402.147	€ 7.227.525	€ 6.443.893
Korting	€ -4.203.011	€ -3.902.864	€ -3.558.044
Subtotaal na korting	€ 3.199.136	€ 3.324.662	€ 2.885.849
Inhouding voor export	€ 56.917		€ 43.685
Overige diensten	€ 114.896		€ 114.556
Totaal	€ 3.370.949	€ 3.324.662	€ 3.044.090

Overige diensten hebben betrekking op additionele dienstverlening aan gebruikers van het keurmerk.

OVERIGE BATEN

In 2022 betreft dit een vergoeding van zusterorganisaties voor het beheer van internationale klanten.

LASTEN

Afdracht aan verbonden (internationale) organisaties

Het ontwikkelen van keurmerkvoorwaarden, nieuwe producten en het monitoren van producenten gebeurt centraal vanuit Fairtrade International, de internationale koepelorganisatie. De bijdrage aan Fairtrade International en FLOCERT (dit is de onafhankelijke certificeringsorganisatie die de neutraliteit van het Fairtrade systeem garandeert) was in 2022 36,2% (2021: 36,2%) van de gebruiksrechtvergoeding.

COMMUNICATIEKOSTEN

De meeste kosten hangen samen met campagnes zoals Fairtrade Week, Social Experiment, Always On-Social Media. Deze worden toegelicht onder het kopje 'Campagnes'.

SALARISSEN/ SOCIALE LASTEN

Salarissen/sociale lasten

Salarissen & sociale lasten

(in euro's)	Realisatie 2022	Begroot 2022	Realisatie 2021
Bruto salaris	€ 973.747	€ 1.038.000	€ 1.087.631
Sociale lasten	€ 163.454	€ 180.000	€ 154.224
Ontvangen ziektegeld	€ -15.595	€ -12.000	€ -32.342
Saldo 31 december	€ 1.121.606	€ 1.206.000	€ 1.209.513

Door ouderschapsverlof en verloop vallen de kosten lager uit. In 2022 is een uitstroom van medewerkers geweest, die in 2023 zijn vervangen. Op 31 december waren er 5 vacatures van samen 4,2 fte. In 2022 zag de bezetting er als volgt uit:

Naam	Formatie 1 januari 2022	Formatie 31 december 2022
Business Development	3,20	4,10
Directie	1,00	1,00
Financiën, licensing & services	2,40	1,60
Marketing & communicatie	2,40	1,60
Policy, supply & development	4,20	4,35
Langdurig ziek	0,00	-0,20
Ouderschapsverlof	0,00	-0,40
	13,20	12,05

De arbeidsvoorwaarden voor werknemers zijn vastgelegd in de Arbeidsvoorwaardenregeling Fairtrade Nederland, de salarisschalen (FIS) zijn hier onderdeel van. In 2012 is door een extern bureau een belonings- en functieonderzoek uitgevoerd. Hierin zijn alle functies beschreven en gewogen en vergeleken met een aantal functies van vergelijkbare goede doelenorganisaties. In 2022 is een herijking uitgevoerd. In grote lijnen is het arbeidsvoorwaardenpakket in lijn met hoe Fairtrade Nederland zich wil verhouden tot 'peer-organisaties'. Een aantal functie schalen is aangepast.

Incidenteel maakt de organisatie gebruik van vrijwilligers en stagiairs.

Fairtrade Nederland volgt de Regeling beloning directeuren van goede doelenorganisaties. De Raad van Toezicht heeft in 2020 consultancybedrijf Korn Ferry gevraagd een functie-evaluatie uit te voeren van de positie van de directeur. De uitkomst van deze evaluatie is dat de directeursfunctie geclassificeerd is in functiegroep I met 475 punten (Basis Score Directeuren, BSD). In het kader van de hertoetsing door het CBF (2022) is de punten toekenning opnieuw bekeken en 5 punten hoger uitgekomen. Dit heeft geen invloed op de functiegroep vaststelling.

Hier vloeien de volgende maxima uit voort:

een bruto jaarinkomen van € 148.215;

een bezoldiging van € 201.000.

Naam	P. d'Angremond	P. d'Angremond
Functie	algemeen directeur	algemeen directeur
Dienstverband		
	2022	2021
Aard (looptijd)	onbepaald	onbepaald
uren	40	36
part-time percentage	100	100
periode	1/1-31/12	1/1-31/12
Bezoldiging (EUR)		
Jaarinkomen		
bruto loon/salaris	108.168	105.999
vakantiegeld	8.552	8.338
eindejrsuitkering, 13e/14emnd	850	1.000
jubiläum uitkering	2.434	0
eenmalige uitkering	2.500	0
variabel jaarinkomen	0	0
Totaal	122.504	115.337
SV lasten (wg deel)	4.030	4.082
Belastbare vergoedingen/bijtellings	0	0
Pensioenlasten (wg deel)	34.174	28.714
Overige beloningen op termijn	0	0
Uitkeringen beëindiging dienstverband	0	0
Totaal bezoldiging	160.708	148.132

Het jaarinkomen van de individuele directieleden (in loondienst) blijft binnen het maximum van € 148.215 (1 fte/12 maanden) volgens de Regeling beloning directeuren van goede doelenorganisaties (conform aanhangsel 4 bij regeling beloning directeuren van goede doelenorganisaties 2020, dd. 01-10-2022). Ook het jaarinkomen, de belaste vergoedingen/bijtellings, de pensioenlasten, de pensioencompensatie en de overige beloningen op termijn samen, blijven binnen het in de regeling opgenomen maximum.

PENSIOENLASTEN

Vanaf heeft Fairtrade Nederland voor haar werknemers een pensioenregeling getroffen waarbij de pensioenuitkeringen gebaseerd zijn op beschikbare premie. Deze pensioenregeling is ondergebracht bij pensioenverzekeraar Zwitserleven. Op de premie wordt een eigen bijdrage van medewerkers in mindering gebracht. De pensioenlasten vallen lager uit dan begroot omdat ook de salarissen/sociale lasten lager uitvallen.

OVERIGE PERSONEELSKOSTEN

Deze kosten vallen hoger uit dan begroot door kosten voor werving en selectie van nieuwe medewerkers. Bovendien is in 2022 begonnen met een training voor het personeel voor agile werken.

BEZOLDIGING BESTUURDERS

De Raad van Toezicht is onbezoldigd en ontvangt alleen op verzoek een reiskostenvergoeding.

HUISVESTINGSKOSTEN

Het kantoorpand wordt gehuurd van Bouwinvest Dutch Institutional Office Fund N.V. en wordt gezamenlijk gebruikt met Oikocredit. Sinds maart 2022 delen wij ons kantoor met Fair Climate Fund en Fair&Sustainable delen. De doorbelasting van de huur zorgt ervoor dat de huisvestingskosten lager zijn dan begroot.

KANTOORKOSTEN

Hieronder vallen onder andere reiskosten, telefoonkosten, kopieerkosten, administratiekosten en kosten voor dubieuze debiteuren. Omdat in 2022 de Control & Licensing manager Fairtrade Nederland heeft verlaten, is een administratieve medewerker ingehuurd om een deel van de werkzaamheden op te vangen. Hierdoor vallen de administratiekosten hoger uit dan begroot.

De kosten voor ICT overschrijden de begroting. Deze toename van de kosten komt door extra ondersteuning op kantoor, een update van de ICT beveiliging en ICT training aan personeel.

CONTROLE KEURMERK

De investeringen in licensing tools Connect en Fairlens zijn lager uitgevallen dan begroot.

INTERNATIONALE ACTIVITEITEN EN PRODUCTONTWIKKELING

Deze post bestaat uit kosten voor internationale reizen, impactstudies, lobbyen en de katoencampagne. De kosten vallen lager uit dan begroot door lagere reiskosten.

KOSTEN BEHEER EN ADMINISTRATIE

Voor het beheren en administreren van projecten die worden gefinancierd uit de posten Baten uit eigen fondswerving en Baten uit acties van derden, wordt naar rato 0,2 fte van de 13,65 fte doorberekend.

SALDO FINANCIËLE BATEN EN LASTEN

Via de spaarrekeningen bij Rabobank is in totaal € 7.174 aan rente betaald.

GEBEURTENISSEN NA BALANSDATUM

Na balansdatum zijn er geen gebeurtenissen van belang die vermeld moeten worden.

Utrecht, 27 juni 2023

De Raad van Toezicht van Fairtrade Nederland:

Martijn van Dam (voorzitter) Lynn Zebeda

Eric Drok Lydie Siebers

Sietze Montijn

Willem Lageweg Directeur bestuurder:

Rowena Achterkamp Peter d'Angremond

OVERIGE GEGEVENS

CONTROLEVERKLARING

De door Flynth afgegeven controleverklaring is hierna opgenomen in dit verslag.

Verwerking resultaat

De resultaatbestemming staat gespecificeerd in de staat van baten en lasten op pagina..

Het resultaat over 2022 is € 122.486 positief. Na toevoegingen aan en onttrekkingen van de bestemmingsfondsen en reserves, wordt uiteindelijk €150.572 toegevoegd aan de continuïteitsreserve.



CONTROLEVERKLARING VAN DE ONAFHANKELIJKE ACCOUNTANT

Aan: de raad van toezicht van Stichting Fairtrade Nederland

Verklaring over de in dit jaarverslag opgenomen jaarrekening 2022

Ons oordeel

Wij hebben de jaarrekening 2022 van Stichting Fairtrade Nederland te Utrecht gecontroleerd.

Naar ons oordeel geeft de in dit jaarverslag opgenomen jaarrekening een getrouw beeld van de grootte en de samenstelling van het vermogen van Stichting Fairtrade Nederland op 31 december 2022 en van het resultaat over 2022 in overeenstemming met Titel 9 Boek 2 BW en de Richtlijnen voor de jaarverslaggeving 650 Fondsenwervende organisaties.

De jaarrekening bestaat uit:

1. de balans per 31 december 2022;
2. de staat van baten en lasten over 2022; en
3. de toelichting met een overzicht van de gehanteerde grondslagen voor financiële verslaggeving en andere toelichtingen.

De basis voor ons oordeel

Wij hebben onze controle uitgevoerd volgens het Nederlands recht, waaronder ook de Nederlandse controlestandaarden vallen. Onze verantwoordelijkheden op grond hiervan zijn beschreven in de sectie 'Onze verantwoordelijkheden voor de controle van de jaarrekening'.

Wij zijn onafhankelijk van Stichting Fairtrade Nederland zoals vereist in de Verordening inzake de onafhankelijkheid van accountants bij assurance-opdrachten (ViO) en andere voor de opdracht relevante onafhankelijkheidsregels in Nederland. Verder hebben wij voldaan aan de Verordening gedrags- en beroepsregels accountants (VGBA).

Wij vinden dat de door ons verkregen controle-informatie voldoende en geschikt is als basis voor ons oordeel.

Verklaring over de in dit jaarverslag opgenomen andere informatie

Naast de jaarrekening en onze controleverklaring daarbij, omvat het jaarverslag andere informatie, die bestaat uit:

- het verslag van de directie;
- de overige gegevens.

Op grond van onderstaande werkzaamheden zijn wij van mening dat de andere informatie:

- met de jaarrekening verenigbaar is en geen materiële afwijkingen bevat;
- alle informatie bevat die op grond van Titel 9 Boek 2 BW en de Richtlijnen voor de jaarverslaggeving 650 Fondsenwervende organisaties is vereist.

Wij hebben de andere informatie gelezen en hebben op basis van onze kennis en ons begrip, verkregen vanuit de jaarrekeningcontrole of anderszins, overwogen of de andere informatie materiële afwijkingen bevat.

Met onze werkzaamheden hebben wij voldaan aan de vereisten in Titel 9 Boek 2 BW en de Nederlandse Standaard 720. Deze werkzaamheden hebben niet dezelfde diepgang als onze controlewerkzaamheden bij de jaarrekening.

De directeur is verantwoordelijk voor het opstellen van het verslag van de directie en de overige gegevens in overeenstemming met Titel 9 Boek 2 BW en de Richtlijnen voor de jaarverslaggeving 650 Fondsenwervende organisaties.

Beschrijving van verantwoordelijkheden met betrekking tot de jaarrekening

Verantwoordelijkheden van de directeur en de raad van toezicht voor de jaarrekening

De directeur is verantwoordelijk voor het opmaken en getrouw weergeven van de jaarrekening in overeenstemming met Titel 9 Boek 2 BW en de Richtlijnen voor de jaarverslaggeving 650 Fondsenwervende organisaties. In dit kader is de directeur verantwoordelijk voor een zodanige interne beheersing die de directeur noodzakelijk acht om het opmaken van de jaarrekening mogelijk te maken zonder afwijkingen van materieel belang als gevolg van fouten of fraude.

Bij het opmaken van de jaarrekening moet de directeur afwegen of de onderneming in staat is om haar werkzaamheden in continuïteit voort te zetten. Op grond van genoemd verslaggevingsstelsel moet de directeur de jaarrekening opmaken op basis van de continuïteitsveronderstelling, tenzij de directeur het voornemen heeft om de stichting te liquideren of de bedrijfsactiviteiten te beëindigen of als beëindiging het enige realistische alternatief is.

De directeur moet gebeurtenissen en omstandigheden waardoor gereede twijfel zou kunnen bestaan of de organisatie haar bedrijfsactiviteiten in continuïteit kan voortzetten, toelichten in de jaarrekening.

De raad van toezicht is verantwoordelijk voor het uitoefenen van toezicht op het proces van financiële verslaggeving van de stichting.

Onze verantwoordelijkheden voor de controle van de jaarrekening

Onze verantwoordelijkheid is het zodanig plannen en uitvoeren van een controleopdracht dat wij daarmee voldoende en geschikte controle-informatie verkrijgen voor het door ons af te geven oordeel.

Onze controle is uitgevoerd met een hoge mate maar geen absolute mate van zekerheid waardoor het mogelijk is dat wij tijdens onze controle niet alle materiële fouten en fraude ontdekken.

Afwijkingen kunnen ontstaan als gevolg van fraude of fouten en zijn materieel indien redelijkerwijs kan worden verwacht dat deze, afzonderlijk of gezamenlijk, van invloed kunnen zijn op de economische beslissingen die gebruikers op basis van deze jaarrekening nemen. De materialiteit beïnvloedt de aard, timing en omvang van onze controlewerkzaamheden en de evaluatie van het effect van onderkende afwijkingen op ons oordeel.

Wij hebben deze accountantscontrole professioneel kritisch uitgevoerd en hebben waar relevant professionele oordeelsvorming toegepast in overeenstemming met de Nederlandse controlestandaarden, ethische voorschriften en de onafhankelijkheidseisen. Onze controle bestond onder andere uit:

- het identificeren en inschatten van de risico's dat de jaarrekening afwijkingen van materieel belang bevat als gevolg van fouten of fraude, het in reactie op deze risico's bepalen en uitvoeren van controlewerkzaamheden en het verkrijgen van controle-informatie die voldoende en geschikt is als basis voor ons oordeel. Bij fraude is het risico dat een afwijking van materieel belang niet ontdekt wordt groter dan bij fouten. Bij fraude kan sprake zijn van samenspanning, valsheid in geschrifte, het opzettelijk nalaten transacties vast te leggen, het opzettelijk verkeerd voorstellen van zaken of het doorbreken van de interne beheersing;
- het verkrijgen van inzicht in de interne beheersing die relevant is voor de controle met als doel controlewerkzaamheden te selecteren die passend zijn in de omstandigheden. Deze werkzaamheden hebben niet als doel om een oordeel uit te spreken over de effectiviteit van de interne beheersing van de stichting;
- het evalueren van de geschiktheid van de gebruikte grondslagen voor financiële verslaggeving en het evalueren van de redelijkheid van schattingen door de directie en de toelichtingen die daarover in de jaarrekening staan;
- het vaststellen dat de door de directeur gehanteerde continuïteitsveronderstelling aanvaardbaar is. Tevens het op basis van de verkregen controle-informatie vaststellen of er gebeurtenissen en omstandigheden zijn waardoor gereede twijfel zou kunnen bestaan of de onderneming haar bedrijfsactiviteiten in continuïteit kan voortzetten. Als wij concluderen dat er een onzekerheid van materieel belang bestaat, zijn wij verplicht om aandacht in onze controleverklaring te vestigen op de relevante gerelateerde toelichtingen in de jaarrekening. Als de toelichtingen inadequaat zijn, moeten wij onze verklaring aanpassen. Onze conclusies zijn gebaseerd op de controle-informatie die verkregen is tot de datum van onze controleverklaring. Toekomstige gebeurtenissen of omstandigheden kunnen er echter toe leiden dat een onderneming haar continuïteit niet langer kan handhaven;
- het evalueren van de presentatie, structuur en inhoud van de jaarrekening en de daarin opgenomen toelichtingen; en
- het evalueren of de jaarrekening een getrouw beeld geeft van de onderliggende transacties en gebeurtenissen.

Wij communiceren met de directeur en de raad van toezicht onder andere over de geplande reikwijdte en timing van de controle en over de significante bevindingen die uit onze controle naar voren zijn gekomen, waaronder eventuele significante tekortkomingen in de interne beheersing.

's-Hertogenbosch, 27 juni 2023
Flynth Audit B.V.

Paraaf voor waarmerkingsdoeleinden:

R. Leus RA EMITA

Colofon

Redactie

Marleen Koliijn

Financiële rapportage

Gert van Zwol

Accountant

Flynth Audit B.V.

Vormgeving

Kiki Maat

Diewertje van Wering

Fotoredactie

Kiki Maat

Fotografie

Edgar Eduardo Sacayon

Marnix Foeken

Guillermo Granja

Fabian Sturm

Mohamed Aly DIABATÉ

